

Obec Záměl  
Záměl 158  
517 43 POTŠTEJN

# PROVOZNÍ ŘÁD

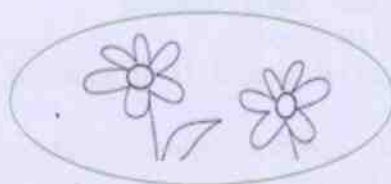
Zařízení ke sběru, výkupu, shromažďování,  
úpravě a využívání odpadů

„Sběrný dvůr s kompostárnou Záměl“

Říjen 2012

EKOLOGICKÉ SLUŽBY

RADEK SOKOL



[www.ekoslužby Sokol.cz](http://www.ekoslužby Sokol.cz)

**Radek SOKOL** Rybná nad Zdobnicí 78, 517 55 Rybná nad Zdobnicí

**KOMPLEXNÍ SLUŽBY V OBLASTI OCHRANY ŽIVOTNÍHO PROSTŘEDÍ**

PROVOZNÍ ŘÁD  
SCHVÁLEN ROZHODNUTÍM

č.j. 10480/2012/K-3 12. 12. 2012  
c.dne

Platnost: 31. 12. 2014

Podpis: 

Schválení krajským úřadem: .....

3 Krajský úřad  
Královéhradeckého kraje  
odbor životního prostředí  
a zemědělství

## 1. Základní údaje

### 1.1 Základní údaje o zařízení

#### Identifikační údaje vlastníka pozemku:

Obec Záměl  
Záměl 158  
517 43 POTŠTEJN  
IČ: 00275531

#### Identifikační údaje provozovatele zařízení:

**Název:** Zařízení ke sběru, výkupu, shromažďování, úpravě a využívání odpadů

#### Provozovatel:

Obec Záměl  
Záměl 158  
517 43 POTŠTEJN  
IČ: 00275531

**Statutární zástupce:** starosta(ka) obce Záměl, tel. **494 546 811, 724 183 256**

viz. příloha PŘ č.9

e-mail: [obeczamel@orlice.net](mailto:obeczamel@orlice.net)

#### Provozovna:

#### Sběrný dvůr s kompostárnou Záměl

p.p.č. 1091/1, 1091/2, 1091/3, 222 a st.p.č. 361, 41/1 s č.p. 227 v k.ú. Záměl

#### Provozní doba zařízení:

Provozní doba zařízení je: SD

pondělí - pátek dle telefonické dohody

sobota 10.00 – 11.00 hodin

v období od 1. dubna do 30. listopadu

pondělí - pátek dle telefonické dohody

sobota 10.00 – 11.00 hodin

v období od 1. prosince do 31. března dle intervalu svozu SKO v sudé týdny

Kompostárna: pondělí a středa 08.00 – 16.30 hodin

sobota 10.00 – 11.00 hodin

v období od 1. dubna do 30. listopadu

v případě naléhavé potřeby dle telefonické dohody

V případě změny provozní doby zařízení v letních a zimních měsících bude provedena změna na informativní tabuli zařízení; nesmí překročit v pracovní dny 18. hod. a v sobotu 14. hod., v neděli a ve svátky nebude provozováno nikdy.

**Kód zařízení :**

- R3 Získání/regenerace organických látek, které se nepoužívají jako rozpouštědla (včetně kompostování a dalších biologických procesů)**
- R5 Recyklace/znovuzískání ostatních anorganických materiálů**
- R12 Předúprava odpadů k aplikaci některého z postupů uvedených pod označením R1 až R11**
- R13 Skladování materiálů před aplikací některého z postupů uvedených pod označením R1 až R12 (s výjimkou dočasného skladování na místě vzniku před sběrem)**

**Skupinové zařazení zařízení:** A, B dle přílohy č. 1, vyhlášky č. 383/2001 Sb.

<b>Kapacita zařízení:</b> Celková roční kapacita zařízení SD	<b>500 t/rok</b>
Celková roční kapacita zařízení Kompostárna	<b>150 t/rok</b>
Maximální skladovací kapacita zařízení odpady kat. „O“	<b>250 t</b>
Maximální skladovací kapacita zařízení odpady kat. „N“	<b>2 t</b>

O2 (stávající sklad odpadů a zázemí pro obsluhu) - do 500 kg papíru

- do 500 kg nápojové kartóny

- do 500 kg plasty (PET lahve)

O3 (sběrné místo zpětného odběru elektrozařízení – do 4000 kg elektrozařízení

O4 (sklad nebezpečného odpadu) – max. 1000 kg tuhých odpadů

max.1000 litrů kapalných odpadů

O5 (kompostárna – malé zařízení) – max. 150 tun za rok

O6 (manipulační a skladovací plocha pro volné stání kontejnerů)

Soubor velkoobjemových kontejnerů velikosti 6-12 m<sup>3</sup> určených pro tyto komodity:

- komunální odpad, velkoobjemové odpady, pneumatiky, stavební odpady, dřevo, kovy, plasty, papír atd.

**Vedoucí provozu:** Starosta obce Záměl, případně pověřený pracovník obecního úřadu

**Obsluha zařízení:** zaměstnanci obecního úřadu nebo smluvní pracovník

**Název a sídlo zpracovatele provozního řádu zařízení ke sběru a výkupu odpadů:**

**Komplexní služby v oblasti životního prostředí**

**Radek Sokol, Rybná nad Zdobnicí 78**

**517 55 Rybná nad Zdobnicí**

statutární zástupce: **Radek Sokol**

telefon: **603 876 663**

e-mail: [radek.sokol@iol.cz](mailto:radek.sokol@iol.cz)

**Zařízení povoleno :** Kolaudačním rozhodnutím vydaného Městským úřadem ve Vamberku  
č.j. 1716/2012/MÚVA ze dne 6.11.2012

**Časové omezení platnosti provozního řádu:** do 31.12.2017

Platnost provozního řádu je dána Rozhodnutím správního orgánu, který rovněž stanoví podmínky platnosti.

Provozní řád slouží k zabezpečení řádného provozu zařízení „Sběrný dvůr s kompostárnou Záměl“ (dále jen zařízení), k ochraně zdraví osob jakož i k ochraně životního prostředí.

Za dodržování provozního řádu odpovídá provozovatel nebo jím pověřená osoba.

Povinnost dodržování ustanovení provozního řádu a pokynů provozovatele se vztahuje nejen na obsluhu zařízení, ale i na jiné osoby, kterým byl povolen vstup do areálu zařízení.

V případech dlouhodobější činnosti jiných osob v areálu zařízení (např. provádění stavební údržby objektů, provádění jiných činností, průjezd nadrozměrné techniky příjezdovou komunikací, která prochází areálem zařízení) musí být vypracován aktuální seznam osob, které mají do areálu zařízení přístup. Tento seznam bude součástí dokumentace k PŘ a bude uložen u obsluhy zařízení.

Provozní řád musí být každoročně vyhodnocován. V případě potřeby změn vynucených např. změnou organizace zařízení, rozšířením druhů odpadů, s nimiž je nakládáno, změnou legislativních předpisů apod., musí být provozní řád doplněn resp. přepracován v takovém rozsahu, aby odpovídal konkrétním podmínkám. Každá změna provozního řádu musí projít schvalovacím řízením Krajského úřadu Královéhradeckého kraje, odbor ŽP.

## 1.2 Důležitá telefonní čísla, sídla orgánů státní správy:

### Sběrný dvůr s kompostárnou Záměl

Kancelář zařízení, OÚ:	494 546 211
Vedoucí provozu :	494 546 811, 724 183 256
Externí pracovník:	603 876 663
Obsluha zařízení:	494 546 211

### Tísňová volání :

Ohlašovna požárů:	150
Policie	158
Městská policie	156
Záchranná služba	155

Na území okresu je v činnosti tzv. integrovaný záchranný systém.

### Osoba oprávněná jednat jménem provozovatele:

- Starosta obce Záměl

### Sídla orgánů státní správy, dalších institucí, telefonní spojení

Telefonní seznam pro mimořádné události a údaje o sídlech dohlížecích orgánů:

Provozní řád zařízení ke sběru, výkupu, shromažďování, úpravě a využívání odpadů  
Sběrný dvůr s kompostárnou Záměl

Subjekt	Adresa	Telefon
1. Hasičský záchranný sbor ČR	<b>HZS Královéhradeckého kraje</b> krajské ředitelství, nábřeží U Přívozu 122/4, 500 03 HRADEC KRÁLOVÉ	<b>150</b> <b>950 870 011</b> <a href="mailto:spisovna@hkk.izscr.cz">spisovna@hkk.izscr.cz</a>
2. Policie České republiky	<b>Policie ČR - Krajské ředitelství policie Královéhradeckého kraje</b> Ulrichovo nám. 810, 501 01 HRADEC KRÁLOVÉ	<b>158</b> <b>974 521 111</b> <a href="mailto:krp.khk@mvr.cz">krp.khk@mvr.cz</a>
3. Zdravotnická záchranná služba	<b>Zdravotnická záchranná služba Královéhradeckého kraje</b> Hradecká 1690/2A, 500 12 HRADEC KRÁLOVÉ	<b>155</b> <b>495 755 111</b> <a href="mailto:info@zzskhk.cz">info@zzskhk.cz</a>
4. Česká inspekce životního prostředí, Oddělení ochrany ovzduší Oddělení odpadového hospodářství Oddělení ochrany vod	<b>ČIŽP Praha</b> <b>OI Hradec králové</b> Resslova 1229 500 02 HRADEC KRÁLOVÉ	<b>495 773 111</b>  <b>havárie:</b>  <b>731 405 205</b>  <a href="mailto:podatelna@cizp.cz">podatelna@cizp.cz</a>
5. Krajský úřad	<b>Krajský úřad Královéhradeckého kraje</b> Odbor životního prostředí a zemědělství Pivovarské náměstí 1245 500 03 HRADEC KRÁLOVÉ	<b>495 817 111</b> <a href="mailto:posta@kr-kralovehradecky.cz">posta@kr-kralovehradecky.cz</a>
6. Městský úřad (ORP) provozovna RK	<b>Městský úřad Rychnov nad Kněžnou</b> Odbor životního prostředí Havlíčková 136 516 01 RYCHNOV NAD KNĚŽNOU	<b>494 509 112</b> <a href="mailto:podatelna@rychnov-city.cz">podatelna@rychnov-city.cz</a>
7. Orgán ochrany veřejného zdraví	<b>KHS Královéhradeckého kraje</b> Územní pracoviště Rychnov nad Kněžnou Jiráskova 1320 516 01 RYCHNOV NAD KNĚŽNOU	<b>495 058 111, 494 339 041</b> <a href="mailto:khshk@khshk.cz">khshk@khshk.cz</a> <a href="mailto:sekretariat@rk.khshk.cz">sekretariat@rk.khshk.cz</a>
8. Odborná firma na přepravu a odstraňování nebezpečných odpadů	<b>EKOPART s.r.o.</b> Tyršova 305, 517 54 Vamberk	<b>494 541 522</b> <b>602 438 569</b> <a href="mailto:ekopart@ekopart.cz">ekopart@ekopart.cz</a>
9. Odborná firma na odstraňování ostatních odpadů	<b>EKOLA České Libchavy s.r.o.</b> České Libchavy 172, 561 14 České Libchavy	<b>465 461 500</b> <a href="mailto:ekola@mariuspedersen.cz">ekola@mariuspedersen.cz</a>
10. Odborná firma na přepravu ostatních odpadů	<b>Jan Mareš</b> Tyršova 331, 517 54 Vamberk	<b>494 541 103</b> <b>603 262 448, 732 441 512</b>
11. Odborná firma na přepravu ostatních odpadů	<b>Metal-Vondra s.r.o.</b> Janáčkova 128, 517 54 Vamberk	<b>603 445 280</b> <b>736 537 484</b> <a href="mailto:vds.vondra@tiscali.cz">vds.vondra@tiscali.cz</a>
12. Zpracovatel provozního řádu 13. Externí poradce ŽP	<b>Radek Sokol</b> 517 55 Rybná nad Zdobnicí 78	<b>603 876 663</b> <a href="mailto:radek.sokol@iol.cz">radek.sokol@iol.cz</a>

### 1.2.1 Údaje o pozemcích

Zařízení „Sběrný dvůr s kompostárnou Záměl“ se nachází v obci Záměl.  
Areál zařízení se nachází na pozemcích:

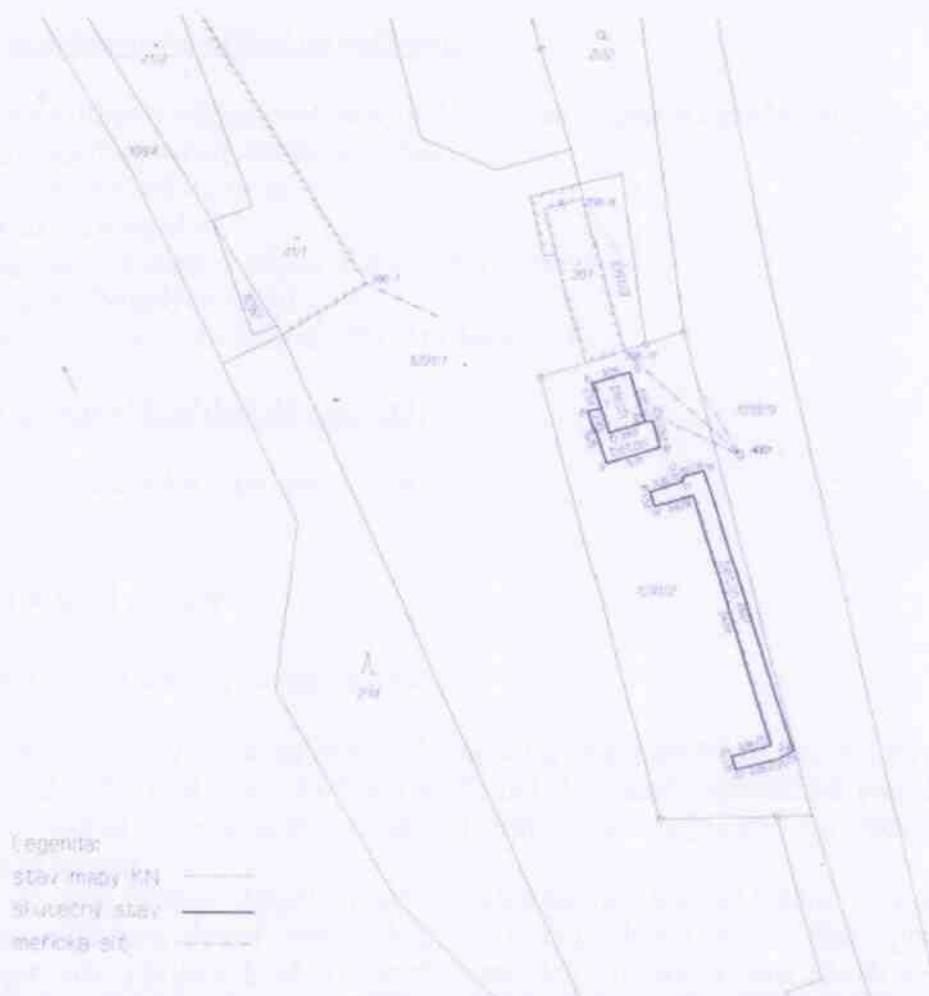
Číslo parcely	Celková výměra m <sup>2</sup>	výměra pro zařízení m <sup>2</sup>	Druh pozemku
p.p.č. 1091/1	2 207	1420	ostatní plocha
p.p.č. 1091/2	643	643	ostatní plocha
p.p.č. 1091/3	51	51	ostatní plocha
p.p.č. 222	657	45	zahrada (oplocení zařízení)
st.p.č. 361	69	69	zastavěná plocha a nádvoří
41/1 s č.p. 227	174	35	zastavěná plocha a nádvoří (sociální zařízení)
<b>Celkem</b>	<b>3 801 m<sup>2</sup></b>	<b>2 263 m<sup>2</sup></b>	<b>užívané plochy</b>

K.Ú. Záměl

### SKUTEČNÝ STAV

Č.Ú. 147/2012

stavby kompostárny na p.p.1091/2



Výše uvedené pozemky, budovy, technická zařízení, jsou ve vlastnictví obce Záměl.

Příjezd do zařízení je po asfaltové komunikaci na p.p.č. 1018/9 v katastrálním území Záměl, která je ve vlastnictví obce Záměl

Kraj Královéhradecký CZ 86, okres Rychnov nad Kněžnou 3607, obec Záměl ZÚJ 576921

## 2. Popis zařízení, charakter a účel

Zařízení „Sběrný dvůr s kompostárnou Záměl“ je určeno ke sběru, výkupu, shromažďování úpravě a využívání odpadů **kategorie ostatní** a ke sběru, výkupu, shromažďování, úpravě odpadů **kategorie nebezpečný**. Úprava odpadů spočívá v např. v demontáži velkoobjemových odpadů (kovové a nekovové součásti), zmenšení objemu a velikosti odpadů apod.

Do zařízení mohou být přijímány odpady, které svým charakterem a vlastnostmi odpovídají hodnotám odpadů, které jsou uvedeny v seznamu odpadů povolených ke sběru dle přílohy č.1 PŘ.

Zajišťuje sběr a výkup odpadů od původců, jejich shromažďování a úpravu s následným předáním oprávněným osobám k využití nebo odstranění těchto odpadů.

Odpad ve smyslu vyhlášky MŽP č. 381/2001 Sb., kterou se stanoví Katalog odpadů, se jedná o: (viz příloha PŘ č. 1) je po určení hmotnosti nebo zvažení na váze a po vstupní kontrole z vozidel dodavatelů vykládán na skladové na manipulační ploše a podle jednotlivých druhů odpadu uložen na určených místech. Po nashromáždění potřebného množství odpadu pro jeho přepravu, jsou odpady následně předávány oprávněným osobám k dalšímu využití - odstranění.

Odpady nevhodné k dalšímu využití jsou rovněž předávány oprávněným osobám.

### Odpady nepřipustné k přijetí do zařízení:

- ocelový a litinový odpad znečištěný nekovovými případně závadnými látkami, které ohrožují životní prostředí
- jakýkoliv muniční materiál
- autovraky a jeho části
- biologicky rozložitelný odpad živočišného původu
- ostatky těl uhynulých zvířat
- odpady, které nejsou vyjmenovány v příloze č.1 PŘ.

### Odpady povolené k přijetí do zařízení:

Jejich soupis je uveden v příloze č.1 PŘ.

## 2.1 Popis a účel zařízení

### 2.1.1. Sběrný dvůr s kompostárnou Záměl

Předmětné zařízení „Sběrný dvůr s kompostárnou Záměl“ se nachází na p.p.č. 1091/1, 1091/2, 1091/3, 222 a st. 361, 41/1 v k.ú. Záměl. Uvedené pozemkové parcely se nachází v zastavěném území obce Záměl, ve střední části obce s příjezdem po zpevněné asfaltové komunikaci ze severu.

Sběrný dvůr v obci Záměl slouží k oddělenému shromažďování vytříděných složek komunálního odpadu a dotřídování vybraných druhů odpadu (např.: sklo, plasty, nápojové kartóny, papír, kovy) přijatých od fyzických i právnických osob z obce Záměl a okolních obcí. Sběrný dvůr je zároveň místem zpětného odběru elektrozařízení, které je provozováno na základě uzavřených smluv a odvážen firmami Asekol, Elektrowin, Ekolamp, Ecobat, případně dalšími.

Sběrný dvůr v obci Záměl po modernizaci zajišťuje sběr, výkup, úpravu a využití odpadů od fyzických a právnických osob z obcí Záměl a okolních obcí.

Provoz modernizovaného sběrného dvora je prováděn v souladu s provozním řádem zařízení a dle podmínek uvedených v rozhodnutí – souhlasu k provozování k sběru, výkupu, úpravě a využití odpadů vydané Krajským úřadem Královéhradeckého kraje, odbor životního prostředí a zemědělství.

Odpady přijímané do sběrného dvora budou skladovány dle druhu v odpovídajících shromažďovacích prostředcích a velkoobjemových kontejnerech. Po nashromáždění potřebného množství odpadu pro jeho přepravu, budou odpady následně předávány oprávněným osobám k dalšímu využití či odstranění. Provozovatel sběrného dvora bude sám zajišťovat využití pouze biologicky rozložitelných odpadů na kompostárně (malé zařízení), která je součástí sběrného dvora.

Areál zařízení ke sběru, výkupu, shromažďování, úpravě a využívání odpadů s následnou distribucí k odběratelům

v celkovém množství:

<b>Kapacita zařízení:</b> Celková roční kapacita zařízení SD	<b>500 t/rok</b>
Celková roční kapacita zařízení Kompostárna	<b>150 t/rok</b>
Maximální skladovací kapacita zařízení odpady kat. „O“	<b>250 t</b>
Maximální skladovací kapacita zařízení odpady kat. „N“	<b>2 t</b>

Celková plocha zařízení ..... 2 263 m<sup>2</sup>

Zařízení - Sběrný dvůr s kompostárnou Záměl se nachází na pozemcích viz kapitola 1.2.2

O2 (stávající zděný sklad odpadů a zázemí pro obsluhu) - do 500 kg papíru

- do 500 kg nápojové kartóny

- do 500 kg plasty

- zděný jednopodlažní objekt, zastřešený sedlovou střechou
- slouží jako sklad odpadů: plasty, papír, nápojové kartóny a odděleně kancelář obsluhy
- vstup do kanceláře je zajištěn hlavními vchodovými dveřmi, vstup do skladu dvoukřídlymi vraty

O3 (místo zpětného odběru elektrozařízení) – do 4000 kg elektroodpadů

V případě, že se elektrozařízení stane elektroodpadem bude zároveň sloužit sklad O3 jako shromažďovací místo elektroodpadu kategorie ostatní a nebezpečné. Elektroodpady budou shromažďovány odděleně od ZPO.

- typizovaná ocelová hala na zvýšené podezdívce, opláštěná ocelovým plechem, zastřešená rovnou střechou z profilovaného ocelového plechu

O4 (sklad nebezpečného odpadu) – max. 1000 kg pevných odpadů

max.1000 litrů kapalných odpadů

- typizovaná ocelová hala na zvýšené podezdívce, opláštěná ocelovým plechem, zastřešená sedlovou střechou z profilovaného ocelového plechu, vybavená záchytnou vanou a elektroinstalací

O5 (kompostárna – malé zařízení) – max. 150 tun za rok

- zpevněná kompostovací plocha ohraničená betonovými panely

O6 (manipulační a skladovací plocha, prostor pro volné stání kontejnerů)

- zpevněná skladovací a manipulační plocha



Soubor velkoobjemových kontejnerů velikosti 6-12 m<sup>3</sup> určených pro tyto komodity:

- komunální odpad, velkoobjemové odpady, pneumatiky, stavební odpady, dřevo, kovy, plasty, papír atd.

Váhy používané v zařízení – aktuální stav v roce 2012:

- můstková váha do 200 kg - převážně využívána pro vážení nebezpečných odpadů
- váhy smluvních partnerů např. Farma Tichý, kamenictví TEKAM

### 3. Organizační zajištění provozu

Jedná se o zaměstnance obecního úřadu nebo smluvní pracovníky. Provoz zařízení je zařízení je využíváno dle provozní doby v závislosti na klimatických podmínkách.

#### Organizační schéma provozovatele zařízení:

Organizační chod zařízení zajišťuje 3-5 pracovníků

**Vedoucí provozu - starosta obce**

Starosta obce zajišťuje funkci vedoucího provozu zařízení, funkci vedoucího provozu mohou vykonávat pověřeni zaměstnanci obecního úřadu.

**Externí pracovník**

Externí pracovník zajišťuje evidenci a ohlašování produkce odpadů, odborný dohled nad provozem zařízení na základě smluvního stavu

**Obsluha zařízení**

Obsluha zařízení mohou být zaměstnanci obecního úřadu nebo smluvní pracovníci.

**Řidiči a manipulační dělníci, zákazníci**

Řidičem nebo manipulačním dělníkem mohou být zaměstnanci obecního úřadu.  
Zákazníci přivážející odpad do zařízení a odvázející odpad ze zařízení.  
Řidiči vozidel obchodních partnerů

### 3.1 Povinnosti pracovníků

#### 3.1.1 Vedoucí zařízení

- řídí činnost zařízení a odpovídá za jeho provoz
- je kontaktní osobou pro orgány státní správy
- zasílá na Krajský úřad Královéhradeckého kraje odbor ŽP oznámení o nepřijetí odpadu uvedený v příloze k PŘ. č.2
- v případě vzniku havarijní situace vyplňuje záznam o havárii uvedený v příloze k PŘ. č.4
- v případě vyhlášení III. povodňového stupně zajišťuje přesun velkoobjemových kontejnerů na příjezdovou komunikaci na p.p.č. 1018/9 v k.ú. Záměl a zajistí okamžitý převoz nebezpečných odpadů ze skladu O4 k oprávněné osobě
- má povinnost minimálně 1 x za týden (duben – listopad), 1 x za měsíc (prosinec - březen) provést kontrolu v zařízení na využívání odpadů – kontrola obsluhy, stav ukládání odpadů, stav provozní dokumentace zejména - záznamy v provozním deníku.
- zajišťuje aktualizaci provozního řádu
- odpovídá za dodržování provozního řádu zařízení, požárních směrnic a předpisů o bezpečnosti práce a ochrany zdraví při práci
- odpovídá za řádný stav zařízení z hlediska platných předpisů (revize zařízení, technické prohlídky STK, apod.)

#### 3.1.2 Externí pracovník

- je společně s vedoucím zařízení kontaktní osobou pro orgány státní správy
- společně s vedoucím zařízení zajišťuje aktualizaci provozního řádu
- plní ohlašovací povinnost příslušnému orgánu státní správy dle § 39 odst. 2 zákona č. 185/2001 Sb., o odpadech a § 22 a 23 vyhlášky č. 383/2001 Sb., o podrobnostech nakládání s odpady
- zajišťuje pomocí programu EVI8 průběžnou evidenci vykupovaných, odebíraných a produkováných odpadů dle § 21 vyhlášky č. 383/2001 Sb., o podrobnostech nakládání s odpady
- má povinnost společně s vedoucím zařízení minimálně 1 x za kalendářní měsíc provést kontrolu v zařízení na využívání odpadů – kontrola obsluhy, stav ukládání odpadů, stav provozní dokumentace zejména - záznamy v provozním deníku.

#### 3.1.3 Obsluha zařízení – administrativní část

- musí dodržovat podmínky stanovené ve schváleném provozním řádu zařízení
- může do zařízení přijmout pouze odpady uvedené ve schváleném provozním řádu
- přijímá informace a doklady o kvalitě odpadu v případě první nebo jednorázové dodávky
- musí kontrolovat každou dodávku odpadů do zařízení včetně správného vystavení průvodky odpadu a potvrzení základního popisu odpadu
- musí ověřovat pravdivost údajů vyplněných v průvodních dokladech se skutečně dováženými odpady do zařízení
- vede provozní deník zařízení
- provede vizuální kontrolu ložné plochy vozidla za účelem vyloučení těch druhů odpadů, které nejsou v provozním řádu. Pokud obsluha zařízení takovou skutečnost zjistí má povinnost vrátit vozidlo s odpadem zpět. Odpad může být přijat do zařízení pouze po přetřídění celé zásilky.  
V takovém případě obsluha zařízení vyplňuje formulář o nepřijetí odpadu uvedený v příloze k PŘ č.2

- zajišťuje přejímku, provádí odborný odhad a vážení přijímaných odpadů
- přijímá hotové úhrady za převzetí odpadu a vystavuje příslušný účetní doklad (kancelář obecního úřadu)
- veškeré závady a odchylky od běžného provozu hlásí vedoucímu zařízení případně externímu pracovníkovi

### 3.1.4 Obsluha zařízení – fyzická přejímka odpadů

- pověřený pracovník zajišťuje přejímku a fyzickou kontrolu přijímaných odpadů
- pracovník zařízení provede vizuální kontrolu ložné plochy vozidla za účelem vyloučení těch druhů odpadů, které nejsou v provozním řádu
- organizuje uložení přijatých odpadů na manipulační a skladovací ploše
- manipuluje s odpady a výslednými produkty
- třídí přijaté odpady, odstraňuje nežádoucí příměsi
- provádí úklid prostor a objektů zařízení
- odpovídá za řádný stav všech zařízení a svěřené techniky
- musí po skončení provozní doby zařízení uzamknout vjezd do zařízení, z důvodu zabránění nekontrolovaných dodávek odpadů a zamezení vstupu nepovoleným osobám

### 3.1.5 Povinnosti a zodpovědnost ostatních pracovníků zařízení včetně zákazníků

- pracovníci zařízení musí dodržovat podmínky stanovené ve schváleném provozním řádu zařízení
- pracovníci zařízení musí dodržovat pokyny obsluhy zařízení a vedoucího provozu
- pracovníci zařízení musí absolvovat daná školení obsluhy strojů a zařízení, bezpečnosti práce, pravidelně obnovovat platnost strojních a profesních průkazů
- veškeré závady a odchylky od běžného provozu hlásí obsluze zařízení nebo vedoucímu zařízení
- vykonává další práce a úkony dle pokynů obsluhy zařízení nebo vedoucího zařízení
- řidič vysokozdvížného vozíku je povinen řádně kontrolovat technický stav stroje, provádět jeho servis a údržbu
- řidiči nákladních vozidel jsou povinni řádně kontrolovat technický stav stroje, provádět jeho servis a údržbu

Veškeré práce související s provozem zařízení musí být prováděny v souladu s provozním řádem a zásadami hygieny a bezpečnosti práce. Práce musí být prováděny odpovědnými zaškolenými pracovníky, obsluha techniky vyžadující zvláštní oprávnění (nákladní vozidla, vysokozdvížný vozík) musí být prováděna pouze držiteli tohoto oprávnění. Všichni pracovníci zařízení musí být proškoleni z pravidel bezpečnosti práce, požární ochrany a zásad první pomoci. Všichni pracovníci zařízení musí být seznámeni s provozním řádem sběrného dvora.

Všichni pracovníci zařízení mají povinnost případné havárie, veškeré závady a odchylky od běžného provozu hlásit vedoucímu zařízení na telefon 724 183 256.

## 4. Příjem materiálu, technologie a obsluha zařízení

### Sběrný dvůr:

Příjem a převzetí odpadů do zařízení musí být prováděno dle přílohy č. 2 vyhlášky MŽP číslo 383/2001 Sb., v aktuálním znění.

Veškeré odpady přijaté do zařízení, které nebudou zpracovány nebo využity v zařízení, budou předávány pouze oprávněným osobám.

### Přejímka odpadů do zařízení a dokladování kvality přejímaných odpadů

1. Provozovatel zařízení zabezpečí při přejímce odpadu následující činnosti:
  - a) kontrolu dokumentace o odpadu dle bodu 2, v případě jednorázové nebo první z řady dodávek v jednom kalendářním roce,
  - b) vizuální kontrolu každé dodávky odpadu,
  - c) namátkovou kontrolu odpadu k ověření shody odpadu s popisem uvedeným v dokumentech předložených vlastníkem odpadu,
  - d) zaznamenání množství a charakteristik odpadu přijatého k nakládání. Záznam obsahuje kód druhu odpadu, kategorii, údaje o hmotnosti odpadu, jeho původu, datu dodávky, totožnosti původce, vlastníka (dodavatele) odpadu nebo v případě komunálního odpadu totožnost firmy, která provádí jeho shromažďování (svoz), při dodávkách nebezpečného odpadu i údaj o nebezpečných vlastnostech,
  - e) vydání písemného potvrzení o každé dodávce odpadu přijatého do zařízení.
2. Základní popis odpadu (vzor uvedený v příloze PŘ č. 7), který musí dodavatel odpadu (vlastník odpadu) poskytnout osobě oprávněné k provozování příslušného zařízení k nakládání s odpady v případě jednorázové nebo první z řady dodávek v jednom kalendářním roce jsou následující:
  - a) identifikační údaje původce odpadu (název, adresa, IČ bylo-li přiděleno),
  - b) identifikační údaje dodavatele odpadu (název, adresa, IČ bylo-li přiděleno),
  - c) kód odpadu, kategorie a popis jeho vzniku,
  - d) protokol o odběru vzorku odpadu, jehož náležitosti jsou uvedeny v příloze č. 5 vyhlášky k hodnocení nebezpečných vlastností odpadů, pokud přejímací podmínky budou požadovat informace získatelné pouze formou zkoušek,
  - e) protokol o vlastnostech odpadu (výsledky zkoušek), zaměřený zejména na zjištění podmínek vylučujících odpad z nakládání v příslušném zařízení, ne starší než 1 rok
  - f) předpokládané množství odpadu v dodávce,
  - g) předpokládaná četnost dodávek odpadu shodných vlastností a předpokládané množství odpadu dodaného do zařízení za rok.

Odpady, jež provozovatel zařízení ke sběru, výkupu odpadů **nesmí vykupovat** od fyzických osob, a odpady, za jejichž výkup nebo odběr **nesmí poskytovat úplatu v hotovosti**, se vymezují jako odpady, mající povahu:

- a) **uměleckého díla nebo jeho části,**
- b) **pietního nebo bohoslužebného předmětu nebo jeho části,**
- c) **průmyslového strojního zařízení nebo jeho části,**
- d) **obecně prospěšného zařízení nebo jeho části, zejména zařízení pro hromadnou dopravu, dopravního značení, součásti nebo příslušenství veřejného prostranství a pozemních komunikací a energetické, vodárenské nebo kanalizační zařízení, nebo**
- e) **části vybraného výrobku, vybraného odpadu a vybraného zařízení podle § 25 odst. 1 písm. c) a h) zákona č. 185/2001 Sb..**

Provozovatel zařízení ke sběru nebo výkupu odpadů je povinen v souladu s § 18 odst. 3 zákona č. 185/2001 Sb., identifikovat odebírané nebo vykupované odpady a osoby, od kterých vykoupil věci jako odpady následujících druhů odpadů podle Katalogu odpadů, a vést o těchto skutečnostech evidenci.

Identifikací fyzických osob podle předcházejícího odstavce se rozumí zjištění jména, příjmení, data narození, adresy trvalého pobytu nebo pobytu a čísla občanského průkazu nebo jiného průkazu totožnosti každé z osob, od které byly odpady odebrány nebo vykoupeny. Tato evidence je vedena při výkupu kovového odpadu od fyzických osob, odpad musí být zařazen dle katalogových čísel skupiny 16, 17 a 20 uvedených v přehledové tabulce v kapitole 6.

### Kompostárna – malé zařízení:

Kompostárna zajišťuje zpracování biologicky rozložitelných odpadů z domácností obyvatel obcí a údržby obecní zeleně z obce Záměl a okolních obcí, dle schváleného provozního řádu zařízení. Bioodpad z domácností a dřevní hmota budou dopravovány do kompostárny buď přímo občany dotčených obcí a nebo hromadně velkoobjemovými kontejnery z jiných sběrných míst obcí. Ukládání biologického odpadu do kompostárny bude řízeno obsluhou sběrného dvoru v provozních hodinách sběrného dvora. Vzniklý kompost bude využíván v rámci terénních a sadových úprav obce Záměl, případně bude kompost využit při rekultivaci skládky SKO obce Potštejn. Kompostárna zajistí pomocí mikroorganismů přeměnu organických bioodpadů na požadované humusové látky.

Plánovaná kompostárna bude malým zařízením s kapacitou do 150 tun za rok. Kompostování bude probíhat v otevřených kupovitých hromadách. Bioodpady budou po případné úpravě formovány pravděpodobně pomocí čelního nakladače do hromad (zakládek), které budou následně překopány pomocí překopávače nebo jiné vhodné techniky. Kompostováním budou využívány pouze bioodpady rostlinného původu.

### Seznam bioodpadů využitelných v malém zařízení

Druhy odpadů podle Katalogu odpadů <sup>3)</sup>	
<b>02 01</b>	<b>Odpady ze zemědělství, zahradnictví, lesnictví, myslivosti, rybářství</b>
02 0103	Odpad z rostlinných pletiv
<b>20 01</b>	<b>Komunální odpady - složky z odděleného sběru</b>
20 0138	Dřevo neuvedené pod číslem 20 01 37
<b>20 02</b>	<b>Odpady ze zahrad a parků (včetně hřbitovního odpadu)</b>
20 02 01	Biologicky rozložitelný odpad
<b>20 03</b>	<b>Ostatní komunální odpady</b>
20 03 02	Odpad z tržišť

Během kompostovacího procesu budou v případě potřeby hromady (zakládky) přikryty kompostovacími plachtami. Příjem a ukládání bioodpadu do zakládek bude řídit obsluha kompostárny v provozních hodinách kompostárny a dle provozního řádu kompostárny.

Kompostovací plocha bude bez nutnosti vodohospodářského zabezpečení (což povoluje pro malé kompostárny do kapacity 150t/rok vyhláška č. 341/2008 Sb. – po nutném povolení obecního úřadu obce s rozšířenou působností). Pro kompostárnu s kapacitou do 150 tun/rok není třeba vodohospodářsky zabezpečené plochy, ani splnění hygienizace dle nařízení 1069/2009 ES. Přítokové a odtokové poměry kompostárnou dotčených pozemků zůstanou nezměněny!

Ze západní strany bude do objektu kompostárny zamezeno neřízenému vjezdu nepovolaných osob za pomoci mobilních zábran, (mobilním rozebíratelným oplocením, řetězem na přenosných sloupcích, apod.). Z jižní, severní a východní strany bude zamezeno vjezdu do objektu kompostárny železobetonovými opěrnými prvky, které vytvoří obvodové opěrné stěny kompostárny vhodné pro uložení vrstvy zakládky do výše 2m.

Přítok, odtok ani plochy odvodňovaných pozemků nebudou nijak měněny, proto nedejde k žádným změnám odtokových poměrů.

Při provozu kompostárny – malého zařízení v Záměli, bude pro potřeby obsluhy kompostárny užíváno stávající místo pro obsluhu sběrného dvoru (pro umístění ručního nářadí, umístění havarijní soupravy, umístění balené vody, apod.). Při provozu kompostárny bude obsluhou kompostárny užíváno nadále také stávajícího sociálního zařízení v budově kanceláří areálu technického zázemí obce Záměl.

## Technologie a obsluha zařízení

Při příjezdu vozidla navázejícího přijímané odpady obsluha zařízení zjistí informace o kvalitě odpadů, převezme doklady od dodavatele, provede vizuální kontrolu přijímaných odpadů a porovnání s údaji od dodavatele.

V případě, že odpady svým charakterem nebo jakostí neodpovídají odpadům přijímaných v zařízení, neprovede vykládku a tuto skutečnost oznámí vedoucímu zařízení. Pokud obsluha zařízení takovou skutečnost zjistí, má povinnost vrátit vozidlo s odpadem zpět. Odpad může být přijat do zařízení pouze po přetřídění celé zásilky.

V takovém případě obsluha zařízení vyplňuje formulář o nepřijetí odpadu uvedený v příloze PŘ č. 2, který je po vypracování odeslán Krajský úřad Královéhradeckého kraje, odbor životního prostředí v Hradci Králové.

V opačném případě určí hmotnost odpadů. Ta se určuje odborným odhadem nebo zvážením odpadů na můstkové váze v areálu zařízení, případě na váze smluvních partnerů. Hmotnost odpadů запиše do provozní evidence a založí příslušné doklady od dodavatele odpadů. Obsluha dodavateli vystaví potvrzení o převzetí odpadů s následujícími údaji:

- datum převzetí odpadů
- název, katalogové číslo odpadu, kategorii odpadu (ostatní)
- hmotnost přijatých odpadů
- identifikační údaje příjemce, dopravce, původce (název firmy, sídlo firmy, IČO)

Obsluha zařízení provede příslušný zápis do provozního deníku, na základě prvotních podkladů bude prováděno v týdenních intervalech externím pracovníkem vedení průběžné evidence odpadů vedené v programu EVI8 od společnosti Inisoft, kde zaznamenává datum dodávky, kód odpadu, kategorii odpadu, hmotnost odpadu, údaje o dodavateli (vlastníku) odpadu. Údaje o množství a druzích přijatých odpadů do zařízení jsou k dispozici v programu EVI8, který je součástí provozního deníku.

### **Příjem odpadů do zařízení, u kterých bude požadován souhlas k upuštění od třídění : způsob nakládání s odpadem R12, R13**

Příjem odpadů do zařízení, jejich evidence při přijímání a následně předání oprávněné osobě bude prováděna dle jednotlivých katalogových čísel.

V případě potřeby provozovatele zařízení budou odpady přijaté do zařízení evidovány dle jednotlivých katalogových čísel a na výstupu ze zařízení budou odpady evidovány pod kat.č. 150101/O - papírové a lepenkové obaly, kat.č.170405/O - železo a ocel a kat. č. 160601/N – akumulátory.

Vzhledem k přepravním nákladům a skladové kapacitě sběrného dvora bude odpad uvedených katalogových čísel umístěn společně v kontejnerech: ve skladu papíru, skladu nebezpečných odpadů nebo manipulační a skladové ploše.

Odpady umístěné společně v kontejnerech: ve skladu papíru, skladu nebezpečných odpadů nebo manipulační a skladové ploše budou předány oprávněné osobě za účelem využití odpadů (pro odpady platí kód nakládání R12 , R13).

### **Seznam odpadů, u kterých bude požadován souhlas k upuštění od třídění: způsob nakládání s odpadem R12, R13**

#### **SKLAD PAPÍRU, KONTEJNER(y) s označením kat. č. 150101/O papír**

- 15 01 01 Papírové a lepenkové obaly
- 19 12 01 Papír a lepenka - vlastní produkce odpadů v zařízení
- 20 01 01 Papír a lepenka

**SKLAD PLASTU, KONTEJNER(y) s označením kat. č. 150102/O plasty**

- 15 01 02 Plastové obaly
- 19 12 04 Plasty a kaučuk - vlastní produkce odpadů v zařízení
- 20 01 39 Plasty

**MANIPULAČNÍ A SKLADOVÁ PLOCHA ,KONTEJNER(y) s označením kat. č. 200102/O sklo**

- 15 01 07 Skleněné obaly
  - 19 12 05 Sklo - vlastní produkce odpadů v zařízení
  - 20 01 02 Sklo
- Za předpokladu dodržení podmínky třídění na barevné a bílé sklo

**MANIPULAČNÍ A SKLADOVÁ PLOCHA , KONTEJNER(y) s označením kat. č. 200138/O dřevo**

- 15 01 03 Dřevěné obaly
- 17 02 01 Dřevo
- 19 12 07 Dřevo - vlastní produkce odpadů v zařízení
- 20 01 38 Dřevo

**MANIPULAČNÍ A SKLADOVÁ PLOCHA , KONTEJNER(y) s označením kat. č. 170405/O kovy**

- 15 01 04 Kovové obaly
- 16 01 17 Železné kovy
- 17 04 05 Železo a ocel
- 17 04 07 Směsné kovy
- 19 12 02 Železné kovy - vlastní produkce odpadů v zařízení
- 20 01 40 Kovy

**SKLAD NEBEZPEČNÝCH ODPADU, KONTEJNER(y) s označením kat. č. 160601/N akumulátory**

- 16 06 01 Olověné akumulátory
- 16 06 02 Nikl – kadmiové baterie a akumulátory
- 20 01 33 Baterie a akumulátory, zařazené pod čísly 16 06 01, 16 06 02 nebo pod číslem 16 06 03 a netříděné baterie a akumulátory obsahující tyto baterie

Vjezd a vstup do zařízení je povolen právnickým a fyzickým osobám (dále je dodavatelům), majícím zájem o předání odpadů, jen v provozní době nebo za přítomnosti obsluhy zařízení, či jiného zodpovědného pracovníka sběrného dvora Záměl.

Všechny dopravní prostředky vjíždí do prostoru zařízení vjezdovou bránou stanovenou rychlostí 10 km/hod.

Po zaregistrování, určení hmotnosti nebo zvážení odpadů, pokračuje dodavatel po určené trase do určeného prostoru, dle pokynů obsluhy zařízení, kde odpad vyloží do příslušného kontejneru v prostoru na manipulační ploše.

Za škody, znečištění, případně újmy na zdraví při nedovolené manipulaci s odpadem nese plnou odpovědnost přepravce odpadu.

Při provozu nákladních automobilů dopravujících odpad, mají plná vozidla přednost před prázdnými.

Na konci provozní doby obsluha zařízení provede úklid prostoru zařízení. Smetky a další odpady vzniklé při třídění vstupní suroviny jsou přetříděny a ukládány do shromažďovacích prostředků.

## 5. Monitorování provozu zařízení

Zařízení nevyžaduje zábor půdy, není potřeba vyjmutí ze zemědělského půdního fondu. Zdroj pitné vody je do zařízení trvale zaveden, a proto vznikají splaškové odpadní vody, které jsou svedeny do septiku. Obsluha zařízení využívá sociální zařízení v části provozní budovy č.p. 227. Z manipulační a skladové plochy jsou odváděny srážkové vody k volnému zasakování do terénu. Ovlivnění kvality srážkových vod odváděných z areálu zařízení do volného terénu bude minimální.

Elektrická energie je zajištěna ze stávající rozvodu EE. Elektrická energie je využívána k provozu provozní budovy a skladu NO a napájení ručního nářadí, používané při úpravě odpadů, případně při údržbě zařízení. Spotřeba elektrické energie bude sledována na základě ročního vyúčtování a zadokumentována do provozního deníku.

Emise do ovzduší jsou minimální, pouze z automobilů přijíždějících a odjíždějících z areálu. Manipulační a skladová plocha je vyasfaltována, při pravidelném úklidu budou emise prachu eliminovány.

Ovlivnění obyvatel hlukem je rovněž pouze z automobilů přijíždějících a odjíždějících z areálu, z manipulační techniky, ruční nářadí na úpravu odpadů. Vlastní manipulace s kovovým odpadem je prováděna na ploše, která je od obydlené zástavby odstíněna zelení a vodním tokem.

S výjimkou nákladních automobilů, které však jsou užívány pouze při manipulaci, neunikají při provozu zařízení do ovzduší plynné emise. Rovněž nevznikají tuhé částice takových frakcí a hmotností, jež by mohly být zdrojem prašnosti a unikat mimo objekt zařízení. Zařízení není zdrojem znečišťování ovzduší ve smyslu zákona č. 201/2012 Sb., o ovzduší.

Monitoring ani měření emisí nejsou proto prováděny.

Veškeré nakládání s odpady v zařízení je prováděno v souladu se zákonem č.185/2001 Sb., odpadech, v aktuálním znění.

Riziko havárie při provozování SD představují úkapy ropných látek z mechanismů. Pracoviště je vybaveno prostředky (sorpční prostředky, lopata, koště, pytle, nepropustné nádoby) pro jejich likvidaci. Havarijní prostředky jsou umístěny v zázemí pro obsluhu v areálu zařízení.

Údaje o havárii v zařízení musí být vedeny v provozním deníku zařízení a musí být vždy k dispozici kontrolním orgánům.

### Emise do ovzduší vystupující ze zařízení

Při provozování kompostárny (malého zařízení) mohou do ovzduší unikat emise TZL, dle charakteru a typu zařízení není kompostárna – malé zařízení vyjmenovaným zdrojem znečišťování ovzduší dle platné legislativy

Dále mohou do ovzduší unikat emise tzv. lineární emise z pohybu mechanizace a dopravních prostředků v zařízení.

Odhadovaný předpoklad je, že ročně přijede do zařízení 800 – 1 000 vozidel.

### Vypouštění odpadních vod

V zařízení jsou vypouštěny splaškové vody ze sociálního zařízení, které jsou svedeny do stávajícího septiku. Dále jsou v zařízení odváděny srážkové vody, které jsou vedeny přes odvodňovací žlab k zasakování do volného terénu. Na základě uváděných skutečností nebude v zařízení prováděn pravidelný monitoring pro žádné složky životního prostředí.

### Hluk

Pro provoz SD bude použito případně ruční nářadí např. dělení materiálu, běžné opravy v zařízení. Limit hlučnosti vozidel a mechanizace určených k manipulaci s odpady je dán právním předpisem o silničním provozu.



Hlučnost zemních strojů použitých při překopávání zakládek (v průběhu užívání kompostárny) nesmí překročit normami předepsané limity hlučnosti (četnost překopání - max. 10 tun hmoty v zakládce x 15 ks zakládek x min. 2 překopání během sezóny = celkem překopání 30 ks zakládek během jedné sezóny), tzn. že překopání zakládek bude možno provádět pouze technikou, která splní předepsané limity hlučnosti!

## 6. Vedení evidence odpadů

Evidence vykupovaných, odebíraných a produkovaných odpadů je vedena s náležitostmi a četností dle § 21 vyhlášky č. 383/2001 Sb., o podrobnostech nakládání s odpady.

V rámci provozu zařízení je vedena pouze prvotní evidence základních popisů a provozní deník v papírové nebo elektronické podobě obsluhou zařízení.

Tyto údaje jsou předávány externímu pracovníkovi a dále zpracovávány v týdenním intervalu do průběžné evidence odpadů pomocí elektronického programu EVI8 od společnosti Inisoft, který je součástí provozního deníku.

Průběžná evidence odpadů je prováděna v návaznosti na zjištění hmotnosti přijatých odpadů a za její správnost a úplnost zodpovídá obsluha zařízení.

Pro účely evidence se odpady zařazují podle druhů odpadů a kategorií stanovených v Katalogu odpadů vyhlášky č. 381/2001 Sb.. Evidence se vede za každý druh samostatně a to jak pro odpady do zařízení přijaté, tak pro odpady v zařízení vzniklé.

Průběžná evidence je archivována nejméně po dobu 5 let

Provozovatel zařízení ke sběru nebo výkupu odpadů je povinen v souladu s § 18 odst. 3 zákona č. 185/2001 S

**Vedení evidence odpadů, u kterých bude požadován souhlas k upuštění od třídění:**

Příjem odpadů do zařízení, jejich evidence při přijímání a následné předání oprávněné osobě bude prováděna dle jednotlivých katalogových čísel.

V případě potřeby provozovatele zařízení budou odpady přijaté do zařízení evidovány dle jednotlivých katalogových čísel a na výstupu ze zařízení budou odpady evidovány následovně:

kat.č. 150101/O - papírové a lepenkové obaly,

kat.č. 150102/O - plastové obaly

kat.č. 160601/N - akumulátory

kat.č. 170405/O - železo a ocel

kat.č. 200102/O - sklo

kat.č. 200138/O - dřevo

**SKLAD PAPIŘU, KONTEJNER(y) s označením kat. č. 150101/O papír**

15 01 01 Papírové a lepenkové obaly

19 12 01 Papír a lepenka - vlastní produkce odpadů v zařízení

20 01 01 Papír a lepenka

**SKLAD PLASTU, KONTEJNER(y) s označením kat. č. 150102/O plasty**

15 01 02 Plastové obaly

19 12 04 Plasty a kaučuk - vlastní produkce odpadů v zařízení

20 01 39 Plasty

**MANIPULAČNÍ A SKLADOVÁ PLOCHA ,KONTEJNER(y) s označením kat. č. 200102/O sklo**

15 01 07 Skleněné obaly

19 12 05 Sklo - vlastní produkce odpadů v zařízení

20 01 02 Sklo

Za předpokladu dodržení podmínky třídění na barevné a bílé sklo

**MANIPULAČNÍ A SKLADOVÁ PLOCHA , KONTEJNER(y) s označením kat. č. 200138/O dřevo**

15 01 03 Dřevěné obaly

17 02 01 Dřevo

19 12 07 Dřevo - vlastní produkce odpadů v zařízení

20 01 38 Dřevo

**MANIPULAČNÍ A SKLADOVÁ PLOCHA , KONTEJNER(y) s označením kat. č. 170405/O kovy**

15 01 04 Kovové obaly

16 01 17 Železné kovy

17 04 05 Železo a ocel

17 04 07 Směsné kovy

19 12 02 Železné kovy - vlastní produkce odpadů v zařízení

20 01 40 Kovy

**SKLAD NEBEZPEČNÝCH ODPADU, KONTEJNER(y) s označením kat. č. 160601/N akumulátory**

16 06 01 Olověné akumulátory

16 06 02 Nikl – kadmiové baterie a akumulátory

20 01 33 Baterie a akumulátory, zařazené pod čísla 16 06 01, 16 06 02 nebo pod číslem 16 06 03 a netříděné baterie a akumulátory obsahující tyto baterie

**Do 15.2. bude prováděna ohlašovací povinnost za uplynulý kalendářní rok**

dle § 39 zákona č. 185/2001 Sb. a dle § 22 vyhlášky č. 383/2001 Sb. Hlášení je zasíláno prostřednictvím ohlašovacího systému ISPOP v datových standardech na Městský úřad v Rychnově nad Kněžnou odbor životního prostředí, na formulářích, jejichž vzor je uveden v vyhlášce č. 383/2001 Sb..

Vedení evidence základních popisů odpadu – každý základní popis odpadů je zapsán do provozní evidence a archivován nejméně po dobu 5 let.

Za vedení prvotní evidence odpadů zodpovídá – obsluha zařízení, vedoucí provozu.

Za zpracování Hlášení o nakládání s odpady zodpovídá – externí pracovník, vedoucí provozu.

### **Provozní evidence proměnných údajů, která je vedena v provozním deníku zařízení.**

Způsob vedení deníku může být v písemné nebo elektronické podobě, podle potřeb provozovatele zařízení bude veden samostatně pro SD a kompostárnu.

Záznamy do provozního deníku provádí obsluha zařízení, která svým podpisem potvrdí svoje záznamy v provozním deníku. Vedoucí provozu potvrdí záznamy do provozního deníku zařízení vždy po vzniku skutečnosti, které se do deníku zaznamenává (provedená školení, vzniklé havárie, kontroly, apod.).

Záznamy jsou prováděny do provozního deníku zařízení.

#### **Proměnné údaje SD:**

- jméno obsluhy zařízení
- poruchy a havárie vždy s návrhem řešení
- pravidelné prohlídky, kontroly, revize, školení pracovníků
- vystavení zápisu o nepřijetí odpadů do zařízení
- množství přijatého odpadu, název, katalogové číslo a kategorie odpadu a identifikační údaje původce nebo oprávněných osob, od nichž byl odpad přijat je vedeno v průběžné evidenci odpadů v programu v programu EVI8 od společnosti Inisoft, který je součástí evidence v provozním deníku.

#### **Proměnné údaje Kompostárna:**

Provozní deník malého zařízení obsahuje:

- 1) název malého zařízení a adresu včetně pozemkového parcelního čísla a názvu katastrálního území a identifikační údaje vlastníka pozemku,
- 2) identifikační údaje provozovatele malého zařízení,
- 3) jméno osoby odpovědné za provoz malého zařízení a údaje o její dosažitelnosti,
- 4) jména osob odpovědných za vedení jednotlivých záznamů a přehled údajů a informací, které budou do provozního deníku zaznamenávány.

Záznamy do provozního deníku malého zařízení musí být vedeny (číslovány) v nepřerušované číselné řadě, datovány a podepsány osobou, která záznam provedla, zápis musí být proveden bezprostředně po vzniku situace, kterou popisuje (tentýž den), a to minimálně v následujícím rozsahu:

- 1) všechny skutečnosti charakteristické pro provoz zařízení - například jména obsluhy, vybrané údaje o sledování provozu zařízení - druhy a množství (hmotnost) přijatých bioodpadů, datum zřízení zakládky, druhy bioodpadů a surovin použitých k vytvoření zakládky, datum překopávek, expedice rekultivačního kompostu a způsob jeho využití,
- 2) měření teplot v rámci použitého technologického způsobu,
- 3) záznamy o školení pracovníků zařízení, o kontrolách v zařízení apod.,
- 4) havarijní situace a způsob jejich řešení.

Údaje o hmotnosti bioodpadů uváděné v provozním deníku je možné stanovit na základě odborného odhadu (hmotnost nákladu na automobilu, přepočet u objemu apod.). Přílohou deníku jsou protokoly nebo jejich kopie o prováděné kontrole výstupů 1 x za rok a záznamy o kontrolách provedenými kontrolními orgány.

## 7. Opatření pro případ havárie, opatření k omezení negativních vlivů zařízení

S ohledem na užívanou technologii, mechanismy a zpracovávané odpady jsou rizika havárií poměrně malá. V zařízení nejsou skladovány a užívány (s výjimkou nebezpečných odpadů, provozních náplní a PHM v provozních nádržích motorových vozidel) závadné látky, jež by mohli ohrozit jakost povrchových nebo podzemních vod. V úvahu tedy přichází pouze:

- vznícení a požár v prostoru zařízení
- únik ropných látek – provozních náplní vysokozdvizného vozíku, nákladních vozidel, vozidel dodavatelů (motorová nafta, benzín, olej)
- únik nebezpečných odpadů- při neodborné manipulaci, porušení předepsaných pravidel

### 7.1 Postup v případě požáru

- osoba, která zjistí vznik požáru, oznámí jeho vznik na číslo 150 z telefonu z vrátnice, mobilního telefonu nebo jiného telefonu v areálu střediska
- oznámí tuto skutečnost vedoucímu zařízení
- použije dostupné hasební prostředky k lokalizaci požáru (k dispozici jsou dva práškové hasicí přístroje PR6 a technologická voda)
- umožní požárním jednotkám vjezd do areálu a po jejich příjezdu poskytne informace o vzniku, místě a průběhu požáru
- elektrická zařízení pod napětím a hořlavé kapaliny nehasit vodou

### 7.2 Postup v případě úniku ropných látek, nebezpečných odpadů

Dojde-li k úniku provozních náplní mechanismů (motorová vozidla) vlivem technické závady nebo havárie musí obsluha neprodleně zabránit dalšímu úniku a šíření.

Povinnosti obsluhy a postup:

- zjistit zdroj úniku, zastavit nebo omezit únik (např. přečerpáním látky z poškozené nádrže do náhradních nádob, utěsnění místa úniku apod.)
- ze skladu havarijních prostředků použít prostředky pro likvidaci následků vzniklé havárie
- lokalizace úniku - při rozliti na zpevněnou plochu ohraničit prostor ohrázkováním (sorbentem, zeminou, pískem) a zamezit tak dalšímu šíření
- odstranění uniklých ropných látek - rozlitou tekutinu sanovat vhodným sorpčním materiálem (ECO-DRY, apod.)
- v případě úniku mimo zpevněné plochy skrýt kontaminovanou vrstvu
- znečištěný sorpční materiál a kontaminovanou zeminu umístit do k tomu určeného shromažďovacího prostředku a řádně označit
- vznik havárie oznámit vedoucímu zařízení
- o odstranění kontaminovaného materiálu rozhodne vedoucí zařízení podle rozsahu kontaminace, povahy a množství materiálu
- havarijní únik většího rozsahu s kontaminací horninového prostředí, případně únikem do kanalizačního systému oznámí vedoucí zařízení příslušnému orgánu státní správy (ČIŽP, MÚ) na telefonní čísla uvedena v kap. 1.2.1, případně správci kanalizace a recipientu (AQUASERVIS a.s., Povodí Labe s.p.).  
vedoucí zařízení provede o havárii zápis do provozního deníku, vyplní formulář pro hlášení havárie uvedený v příloze k PŘ. č.4, hlášení zašle příslušnému orgánu státní správy

Pravidelná kontrola a údržba veškerého zařízení sběrný snižuje a předchází možnosti poruch a vzniku havárie. Zejména pravidelně kontrolovat a čistit manipulační plochu, aby bylo minimalizováno znečištění srážkových vod do kanalizace. Shromáždované odpady jsou řádně skladovány, označeny a zabezpečeny před nežádoucím znehodnocením, odcizením nebo únikem. Areal sběrného dvora je řádně oploten a opatřen uzamykatelnou branou.

## 8. Bezpečnost provozu, ochrana životního prostředí a zdraví lidí

### 8.1 Zásady bezpečnosti práce

- každý pracovník musí být seznámen s provozním řádem zařízení, proškolen z bezpečnostních a protipožárních zásad ve smyslu příslušných předpisů – o těchto skutečnostech je proveden zápis
- základní typy rizik v zařízení jsou rizika mechanická (úder, náraz, pád, uklouznutí, řezné rány, skrabance) a tepelná (chlad) - pracovníci musí být vybaveni předepsaným pracovním oděvem a osobními ochrannými prostředky
- veškeré práce a činnosti musí být prováděny v souladu s provozním řádem, pokyny vedoucího zařízení a předpisy upravujícími hygienu a bezpečnost práce
- vstup do zařízení je povolen pouze oprávněným osobám a osobám provádějícím kontrolní činnosti podle zvláštních předpisů (vždy za doprovodu pověřeného pracovníka zařízení po předchozím ohlášení statutárním zástupci společnosti)
- po ukončení pracovní směny je zařízení a následně celý areál uzamčen
- jednotlivé mechanismy a zařízení mohou být užívány pouze pro účel, ke kterému jsou určeny v souladu s návody a pokyny k jejich obsluze, a to po předchozí kontrole jejich stavu (bezpečnosti, provozuschopnosti)
- na veřejných a areálových komunikacích musí být dodržovány předpisy o provozu na veřejných komunikacích a maximální stanovené rychlosti
- je zakázáno vstupovat a vystupovat z mechanismů za jejich chodu (jízdy), přibližovat se k mechanismům mimo zorné pole řidiče a opouštět mechanismus bez jeho zajištění proti samovolnému pohybu
- je zakázáno doplňovat pohonné hmoty mimo určené plochy a při zapnutém motoru
- v zařízení platí zákaz kouření a manipulace s otevřeným ohněm
- vytklé a rozlité pohonné hmoty nebo maziva ihned asanovat v souladu s příslušnými pokyny

### 8.2 Ochrana zdraví, zdravotních podmínek a životního prostředí

- po ukončení každé směny musí být proveden úklid vnitřních a vnějších prostor pro zamezení úniku některých lehkých součástí a frakci do okolí v důsledku povětrnostních vlivů
- pracovníci musí být seznámeni se zásadami první předlékařské pomoci
- k ošetření drobných poranění je na pracovišti k dispozici první lékařská (např. autolékárnička).
- pracovníci musí užívat předepsané pracovní oděvy a osobní ochranné prostředky pro jednotlivé pracovní úkony
- v zařízení platí zákaz kouření, konzumace jídla a pití mimo vyhrazené prostory

## 9) Suroviny využívané v zařízení (mimo přijímané odpady)

Mimo povolené odpady nebudou v zařízení (kompostárna) žádné suroviny využívány.

## 10) Využitelné materiály (nebo energie) získané v zařízení z odpadů a jejich množství ve vztahu k přijímaným odpadům

### **Sběrný dvůr s kompostárnou Záměl**

zajišťuje sběr a výkup odpadů od původců, jejich shromažďování a úpravu s následným využitím těchto odpadů.

Po konečné úpravě jsou převzaté odpady předávány oprávněným osobám.

Odpady nevhodné k dalšímu využití jsou předávány oprávněným osobám k odstranění.

Předpokládaný poměr dle odhadu využitých odpadů v zařízení ve vztahu k přijímaným odpadům do zařízení je **50/100**.

## 11) Energetická náročnost zařízení v přepočtu na hmotnostní jednotku přijímaných odpadů

Při provozu zařízení je elektrická energie využívána pro provoz provozní budovy a případnou úpravu odpadů ručním náradím. Pro manipulaci, ukládání nebo případnou úpravu odpadů jsou nutné pouze pohonné hmoty pro manipulační, dopravní a jiné prostředky.

Energetickou náročnost vztaženou na množství přijímaných odpadů nelze přesně stanovit vzhledem k rozdílné náročnosti při vyžívání jednotlivých druhů odpadů v jednotlivých částech zařízení (rozdílná skladba odpadů – případná nutnost úpravy, různé materiály apod.).

Energetickou náročnost vztaženou na množství přijímaných odpadů lze vyjádřit pouze v poměru spotřeba elektrické energie za rok  $v$  (kWh) / množství přijatých odpadů za rok  $v$  (t).

## 12) Odpady, odpadní vody a emise do ovzduší vystupující ze zařízení a jejich skutečné vlastnosti včetně popisu způsobu jejich řízení

Při provozu zařízení není předpoklad vzniku většího množství odpadů. Manipulační a dopravní technika je servisována mimo zařízení (odborný servis). Přítomnost obsluhy zařízení je trvalá, a proto je předpoklad vzniku odpadů souvisejících s obsluhou ( k.č. 200301).

V zařízení mohou vznikat odpady, které byly vytríděny z přijatého odpadu.

Přehled odpadů, které jsou vyprodukovány nebo mohou vznikat při provozu zařízení:

k.č.	kategorie	název	max. množství (t)
130208	N	Jiné motorové, převodové a mazací oleje	0,100/rok
150110	N	Obaly obsahující zbytky nebezpečných látek	0,050/rok
150202	N	Sorbent, čisticí tkanina	0,050/rok
200121	N	Zářivky a jiný odpad obsahující rtuť	0,001/rok
200135	N	Vyřazené elektrické a elektronické zařízení obsahující nebezpečné látky neuvedené pod čísly 20 01 21 a 20 01 23	0,020/rok
200301	O	Směsný komunální odpad	1,00/rok

## 13) Účinnost

Tento provozní řád nabývá účinnosti dnem schválení odborem životního prostředí Krajského úřadu Královéhradeckého kraje.

Vypracoval: Radek Sokol

V Rybné nad Zdobnicí, dne 31.10.2012

**RADEK SOKOL**  
Komplexní služby a poradenství  
v oblasti ochrany životního prostředí  
517 55 Rybné nad Zdobnicí 78  
Tel: 494 594 724 Fax: 494 594 011  
Mob: 603 877 603 E-mail: radek.sokol@iol.cz  
IČ: 6868854 DIČ: CZ-7404203378

.....  
Razítko a podpis

Josef Novotný  
starosta obce

v zastoupení Radek Sokol  
zmocněnec

3 Krajský úřad  
Královéhradeckého kraje  
odbor životního prostředí  
a zemědělství

**Související legislativa a normy:**

Zákon o odpadech č. 185/2001 Sb. v aktuálním znění

Vyhláška MŽP č. 383/2001 Sb., o podrobnostech nakládání s odpady

Vyhláška MŽP č. 341/2008 Sb., o podrobnostech nakládání s biolog. rozložitelnými odpady

ČSN 420030 – Odpady ze železných kovů

ČSN 421331 – Odpady z barevných kovů

**Seznam příloh**

- Příloha PŘ č. 1 - Seznam odpadů povolených v zařízení ke sběru, výkupu, shromažďování, úpravě odpadů
- Příloha PŘ č. 2 - Oznámení o nepřijetí odpadu
- Příloha PŘ č. 3 - Dispoziční řešení zařízení
- Příloha PŘ č. 4 - Vzor hlášení havárie
- Příloha PŘ č. 5 - Vzor informační tabule
- Příloha PŘ č. 6 - Vzor základního popisu odpadu
- Příloha PŘ č. 7 - Vzor příjemky odpadů
- Příloha PŘ č. 8 - Výpis z registru ekonomických subjektů
- Příloha PŘ č. 9 - Výpis z usnesení zastupitelstva

Za zpracovatele provozního řádu:  
zpracoval: Radek Sokol

**RADEK SOKOL**  
Komplexní služby a poradenství  
v oblasti ochrany životního prostředí  
517 55, Pátek u Zdobnicí 78  
Tel: 494 504 124 Fax: 494 504 010  
Mob: 603 976 663 E-mail: radek.sokol@iol.cz  
IČ: 65489854 DIČ: CZ:7404203378

Za firmu obec Záměl  
schválil: Josef Novotný – starosta obce

**OBEC**  
**Záměl**  
517 43 p. Potštejn  
IČO: 275 531  
tel./fax: 0445 571211

Za Krajský úřad Královéhradeckého kraje, odbor ŽP  
schválil: Ing. Václav Kalousek

**Krajský úřad**  
**Královéhradeckého kraje**  
odbor životního prostředí  
a zemědělství



Příloha provozního řádu č. 1:

**Seznam odpadů povolených pro zařízení ke sběru, výkupu, shromažďování, úpravě a využívání odpadů**

- 02 ODPADY ZE ZEMĚDĚLSTVÍ, ZAHRADNICTVÍ, RYBÁŘSTVÍ, LESNICTVÍ, MYSLIVOSTI A Z VÝROBY A ZPRACOVÁNÍ POTRAVIN**
- 02 01 Odpady ze zemědělství, zahradnictví, lesnictví, myslivosti, rybářství**
- 02 01 03 Odpad rostlinných pletiv
- 02 01 04 Odpadní plasty (kromě obalů)
- 02 01 08\* Agrochemické odpady obsahující nebezpečné látky
- 02 01 09 Agrochemické odpady neuvedené pod číslem 02 01 08
- 15 ODPADNÍ OBALY; ABSORPČNÍ ČINIDLA, ČISTICÍ TKANINY, FILTRAČNÍ MATERIÁLY A OCHRANNÉ ODĚVY JINAK NEURČENÉ**
- 15 01 Obaly (včetně oddělené sbíraného komunálního obalového odpadu)**
- 15 01 01 Papirové a lepenkové obaly
- 15 01 02 Plastové obaly
- 15 01 03 Dřevěné obaly
- 15 01 04 Kovové obaly
- 15 01 05 Kompozitní obaly
- 15 01 06 Směsné obaly
- 15 01 07 Skleněné obaly
- 15 01 09 Textilní obaly
- 15 01 10\* Obaly obsahující zbytky nebezpečných látek nebo obaly těmito látkami znečištěné
- 15 01 11\* Kovové obaly obsahující nebezpečnou výplňovou hmotu (např. azbest) včetně prázdných tlakových nádob
- 15 02 Absorpční činidla, filtrační materiály, čisticí tkaniny a ochranné oděvy**
- 15 02 02\* Absorpční činidla, filtrační materiály (včetně olejových filtrů jinak blíže neurčených), čisticí tkaniny a ochranné oděvy znečištěné nebezpečnými látkami
- 15 02 03 Absorpční činidla, filtrační materiály, čisticí tkaniny a ochranné oděvy neuvedené pod číslem 15 02 02
- 16 ODPADY V TOMTO KATALOGU JINAK NEURČENÉ**
- 16 01 Vyřazená vozidla (autovraky) z různých druhů dopravy (včetně stavebních strojů) a odpady z demontáže těchto vozidel a z jejich údržby**
- 16 01 03 Pneumatiky
- 16 01 07\* Olejové filtry
- 16 01 08\* Součástky obsahující rtuť
- 16 01 13\* Brzdové kapaliny
- 16 01 14\* Nemrznoucí kapaliny obsahující nebezpečné látky
- 16 01 15 Nemrznoucí kapaliny neuvedené pod číslem 16 01 14
- 16 01 17 Železné kovy
- 16 01 18 Neželezné kovy
- 16 01 19 Plasty
- 16 01 20 Sklo
- 16 01 21\* Nebezpečné součástky neuvedené pod čísly 16 01 07 až 16 01 11 a 16 01 13 a 16 01 14
- 16 01 22 Součástky jinak blíže neurčené
- 16 06 Baterie a akumulátory**
- 16 06 01\* Olověné akumulátory
- 16 06 02\* Nikl-kadmiové baterie a akumulátory
- 16 06 04 Alkalické baterie (kromě baterií uvedených pod číslem 16 06 03)
- 16 06 05 Jiné baterie a akumulátory
- 17 STAVEBNÍ A DEMOLIČNÍ ODPADY (VČETNĚ VYTĚŽENÉ ZEMINY Z KONTAMINOVANÝCH MÍST)**
- 17 01 Beton, cihly, tašky a keramika**
- 17 01 01 Beton
- 17 01 02 Cihly
- 17 01 03 Tašky a keramické výrobky
- 17 01 07 Směsi nebo oddělené frakce betonu, cihel, tašek a keramických výrobků neuvedené pod číslem 17 01 06
- 17 02 Dřevo, sklo a plasty**
- 17 02 01 Dřevo
- 17 02 02 Sklo
- 17 02 03 Plasty
- 17 03 Asfaltové směsi, dehet a výrobky z dehtu**
- 17 03 02 Asfaltové směsi neuvedené pod číslem 17 03 01

Provozní řád zařízení ke sběru, výkupu, shromáždování, úpravě a využívání odpadů  
Sběrný dvůr s kompostárnou Záměl

- 17 04 Kovy (včetně jejich slitin)**  
17 04 01 Měď, bronz, mosaz  
17 04 02 Hliník  
17 04 03 Olovo  
17 04 04 Zinek  
17 04 05 Železo a ocel  
17 04 06 Cín  
17 04 07 Směsné kovy  
17 04 11 Kabely neuvedené pod 17 04 10
- 17 05 Zemina (včetně vytěžené zeminy z kontaminovaných míst), kamení a vytěžená hlušina**  
17 05 04 Zemina a kamení neuvedené pod číslem 17 05 03  
17 05 06 Vytěžená hlušina neuvedená pod číslem 17 05 05
- 17 06 Izolační materiály a stavební materiály s obsahem azbestu**  
17 06 04 Izolační materiály neuvedené pod čísly 17 06 01 a 17 06 03
- 17 09 Jiné stavební a demoliční odpady**  
17 09 04 Směsné stavební a demoliční odpady neuvedené pod čísly 17 09 01, 17 09 02 a 17 09 03
- 20 KOMUNÁLNÍ ODPADY (ODPADY Z DOMÁCNOSTÍ A PODOBNÉ ŽIVNOSTENSKÉ, PRŮMYSLOVÉ ODPADY A ODPADY Z ÚŘADŮ), VČETNĚ SLOŽEK Z ODDĚLENÉHO SBĚRU**
- 20 01 Složky z odděleného sběru (kromě odpadů uvedených v podskupině 15 01)**  
20 01 01 Papír a lepenka  
20 01 02 Sklo  
20 01 10 Oděvy  
20 01 11 Textilní materiály  
20 01 13\* Rozpouštědla  
20 01 14\* Kyseliny  
20 01 15\* Zásady  
20 01 17\* Fotochemikálie  
20 01 19\* Pesticidy  
20 01 21\* Zářivky a jiný odpad obsahující rtuť  
20 01 23\* Vyřazená zařízení obsahující chlorofluoruhlovdíky  
20 01 25 Jedlý olej a tuk  
20 01 26\* Olej a tuk neuvedený pod číslem 20 01 25  
20 01 27\* Barvy, tiskařské barvy, lepidla a pryskyřice obsahující nebezpečné látky  
20 01 28 Barvy, tiskařské barvy, lepidla a pryskyřice neuvedené pod číslem 20 01 27  
20 01 32\* Jiná nepoužitelná léčiva neuvedená pod číslem 20 01 31  
20 01 33\* Baterie a akumulátory, zařazené pod čísly 16 06 01, 16 06 02 nebo pod číslem 16 06 03 a netříděné baterie a akumulátory obsahující tyto baterie  
20 01 34 Baterie a akumulátory neuvedené pod číslem 20 01 33  
20 01 35\* Vyřazené elektrické a elektronické zařízení obsahující nebezpečné látky neuvedené pod čísly 20 01 21 a 20 01 23<sup>6)</sup>  
20 01 36 Vyřazené elektrické a elektronické zařízení neuvedené pod čísly 20 01 21, 20 01 23 a 20 01 35  
20 01 37\* Dřevo obsahující nebezpečné látky  
20 01 38 Dřevo neuvedené pod číslem 20 01 37  
20 01 39 Plasty  
20 01 40 Kovy
- 20 02 Odpady ze zahrad a parků (včetně hřbitovního odpadu)**  
20 02 01 Biologicky rozložitelný odpad  
20 02 02 Zemina a kameny  
20 02 03 Jiný biologicky nerozložitelný odpad
- 20 03 Ostatní komunální odpady**  
20 03 01 Směsný komunální odpad  
20 03 02 Odpad z tržišť  
20 03 03 Uliční smetky  
20 03 07 Objemný odpad

Příloha provozního řádu č. 2:

**VZOR OZNÁMENÍ O NEPŘIJETÍ ODPADU**

**Oznámení o nepřijetí odpadu do zařízení  
„Sběrný dvůr s kompostárnou Záměl“**

**Firma:**

**Obec Záměl  
Záměl 158  
517 43 POTŠTEJN  
IČ: 00275531**

**Oznamuje, že nepřijala od** .....

**Odpad kat. č.** ..... **Název** .....

**Množství** .....

**Důvod nepřijetí odpadu:**

.....  
.....

**Opatření k nápravě (vyřešení problému):**

.....  
.....

**Datum** .....

**Razítko**.....

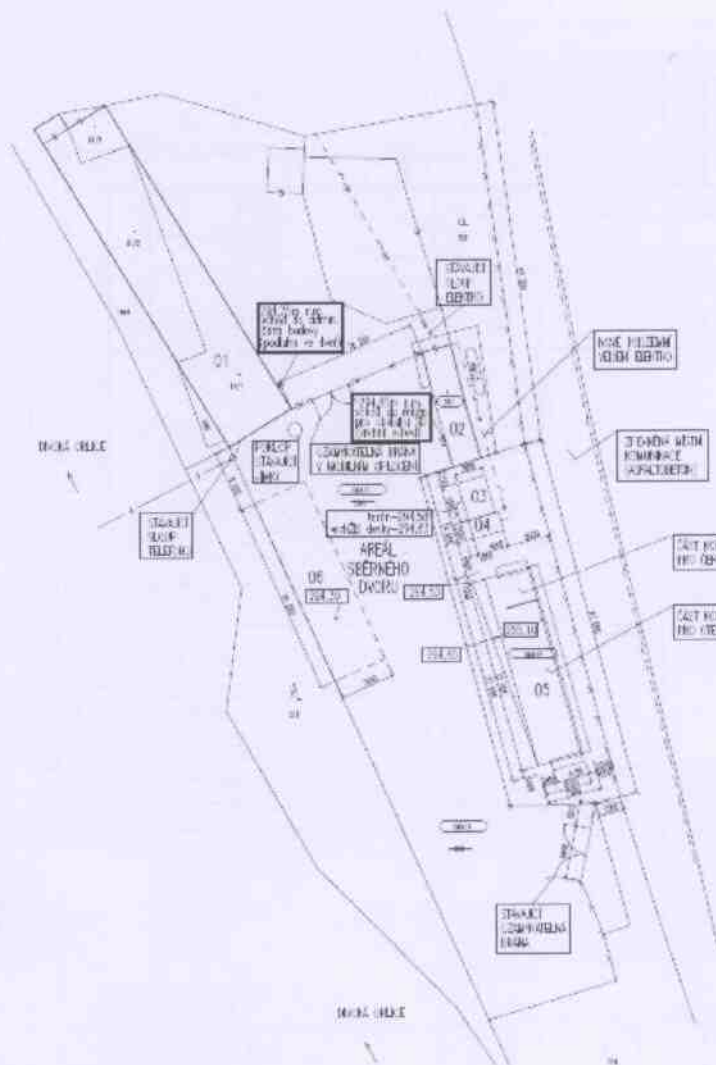
**Josef Novotný – starosta obce**

**Podpis**.....

Provozní řád zařízení ke sběru, výkupu, shromažďování, úpravě a využívání odpadů  
Sběrný dvůr s kompostárnou Záměl

Příloha provozního řádu č. 3:

**DISPOZIČNÍ ŘEŠENÍ ZAŘÍZENÍ - zařízení „Sběrný dvůr s kompostárnou Záměl“**



**LEGENDA OBJEKTŮ AREÁLU SBĚRNÉHO DVŮRU**

- O1 – STAVBAK BUDOV AREÁLU TECHNICKÉHO ZÁSTEM OPRCE ZÁMĚL
- O2 – STAVBAK SBĚRACÍ ÚSTŘEDÍ A ZÁSTEM PRO OBSLUHU SBĚRNÉHO DVŮRU
- O3 – SBĚRACÍ ELEKTROÚSTŘEDÍ ZHĚRNĚNÉHO OBLASTI
- O4 – SBĚRACÍ KATEGORICKÉHO OBLASTI
- O5 – KOMPOSTÁRNA – NÁLEŽNÉ ZAŘÍZENÍ
- O6 – PROSTOR PRO VOLNÉ STANÍ VELKOBALIKOVÝCH KONTEJNERŮ

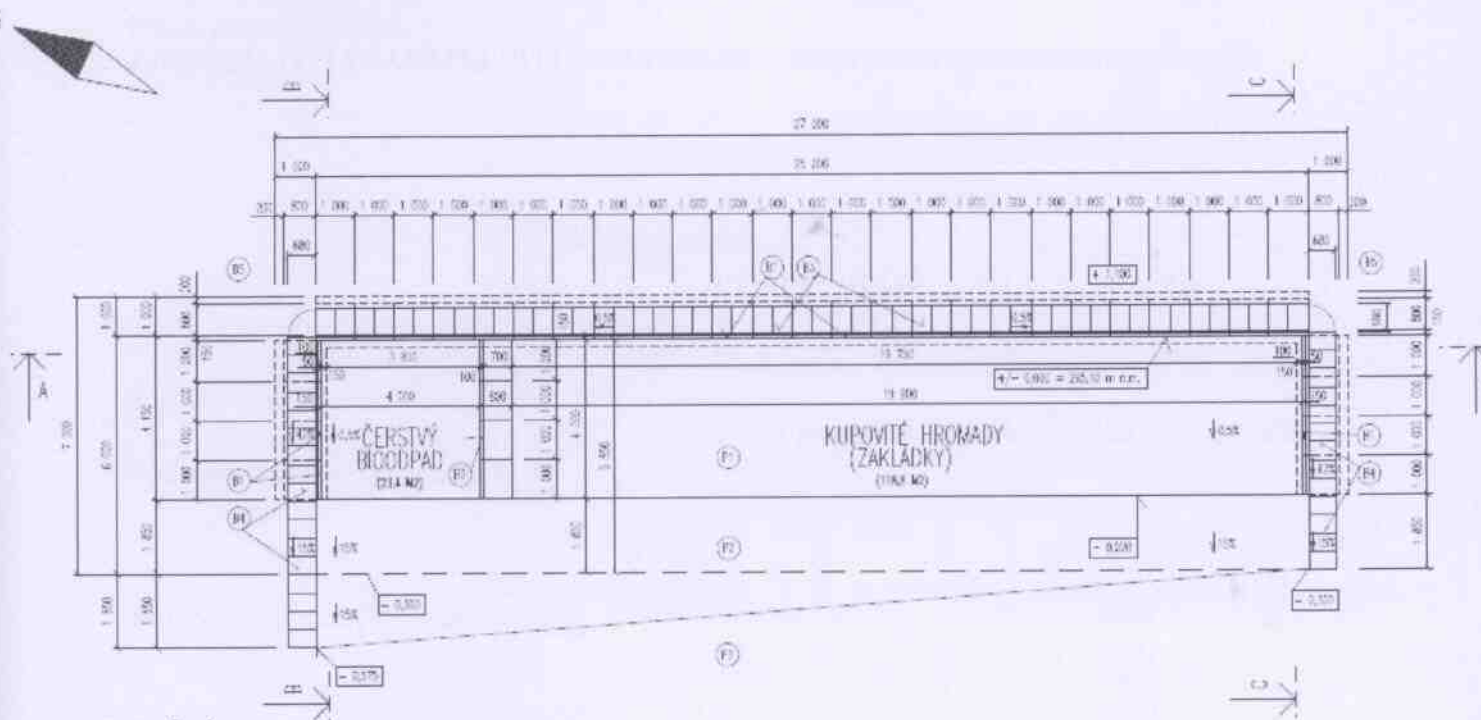
**LEGENDA INŽENÝRSKÝCH SÍTÍ A VÝŠEK**

- NOVE OVLIVNĚNÍ PEVNÉ (PLETNÍK)
- NOVE OVLIVNĚNÍ MOBILNÍ
- STÁVAJÍCÍ OVLIVNĚNÍ PEVNÉ + DVOUKRÁDELNÍ ÚSTŘEDÍ
- NÁLEŽNÉ TELEFONNÍ VEDENÍ
- VĚŠKOVÉ OSVĚTLENÍ
- ELEKTRO – NOVE PŘÍKAZNÍ VEDENÍ NN DO 1 kV
- ELEKTRO – NÁLEŽNÉ VEDENÍ NN DO 1 kV
- NÁMĚRNÁ VÝŠKA STÁVAJÍCÍHO BUDY V M.N.M.
- NÁMĚRNÁ VÝŠKA NOVÝCH BUDY (KONSTRUKCE) V M.N.M.

- V ÚSTŘEDNÍM ÚSTŘEDÍ SE MŮŽE NACHZET ÚČETNÍ ÚSTŘEDNÍ ÚSTŘEDÍ V PŘÍSLUŠNÝCH KATEGORIÍCH SBĚRACÍ ÚSTŘEDÍ Z TĚMTO ÚSTŘEDÍ
- NÁMĚRNÉ VÝŠKY STÁVAJÍCÍHO BUDY V ÚSTŘEDNÍM ÚSTŘEDÍ
- VĚŠKOVÉ OSVĚTLENÍ JE NÁMĚRNÉ VĚŠKOVÉ OSVĚTLENÍ
- NÁMĚRNÉ VÝŠKY STÁVAJÍCÍHO BUDY V M.N.M.
- NÁMĚRNÉ VÝŠKY NOVÝCH BUDY (KONSTRUKCE) V M.N.M.

zpracovatel	Břehovské ústředí			
autor	Břehovské ústředí			
technický ústav	Záměl	stavba ústav / Záměl	obj. číslo:	10/01
investor	ČSOZ ZÁMĚL		datum:	8.2012
	Záměl 358, 500 45 Záměl, X/ 27550		stran:	24.81
účetní ústav	Modernizace sběrného dvůru a výstavba kompostárny v obci Záměl		etapa:	1 - 500
stav ústav	SITUACE		obj. výška:	4
			obj. počet:	

Provozní řád zařízení ke sběru, výkupu, shromažďování, úpravě a využívání odpadů  
Sběrný dvůr s kompostárnou Záměl

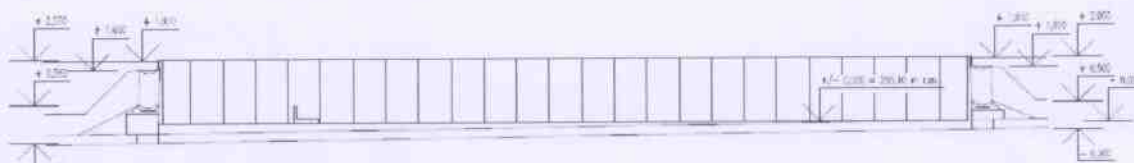


LEGENDA ZNAČENÍ

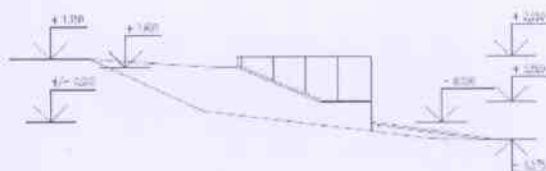
ČÍSLO	POPIS PRVKU A POKROU	POČET (KS)
F1	TRÁVA TRBA "L" - výška 2000 mm, šířka 800 mm, délka 1000 mm (200 m <sup>2</sup> )	35
F2	TRÁVA TRBA "L" - výška 1000 mm, šířka 800 mm, délka 1000 mm (200 m <sup>2</sup> ) - MATEŘIČKA	4
F3	NETKOVÉ PŘEPÍPACÍ HLÍDE - šířka pásu 100 mm, šířka pásu 600 mm, 4. stupeň 70 mm, délka 500 mm	50
F4	NETKOVÉ PŘEPÍPACÍ HLÍDE SEPRÁDE - šířka pásu 700 mm, šířka pásu 500 mm, 8. stupeň 80 mm, délka 500 mm	30
F5	ČERSTVÁ TRÁVA TRBA C 20/25 s PÁRUBÍ (100/150/100)	2
F6	TRÁVA TRBA PŮDĚ KEŘNANÝM HLÍDEM + RUTINA TRBAČEK	30
F7	TRÁVA TRBA PŮDĚ KEŘNANÝM HLÍDEM + RUTINA TRBAČEK + PŮDĚVÉ TRBAČEKY 3 DĚRÁKOVÉ POKROU	30
F8	TRÁVA TRBA PŮDĚ KEŘNANÝM HLÍDEM - VÝŠKOVÁ TRBAČEKY NEBO KRAJOVNÍK	2

+/- 0,000 = 295,10 m n.m.

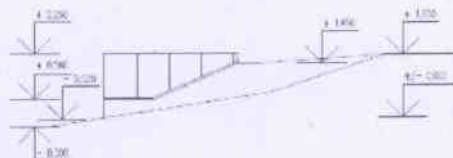
zpracovatel:	Stavba: č. 10.			
autor:	Stavba: č. 10.			
konstrukce:	Stavba: č. 10.	Stavba: č. 10.	Stavba: č. 10.	Stavba: č. 10.
investor:	ČRÚK ZÁMĚL	ČRÚK ZÁMĚL	ČRÚK ZÁMĚL	ČRÚK ZÁMĚL
objekt:	Stavba: č. 10.	Stavba: č. 10.	Stavba: č. 10.	Stavba: č. 10.
úroveň:	Modernizace sběrného dvora s výstavbou kompostárny v obci Záměl			
část výkresu:	KOMPOSTÁRNA - PŮDORYS			



ZÁPADNÍ POHLED



SEVERNÍ POHLED



JÍŽNÍ POHLED

+/- 0,000 = 295,10 m n.m.

zpracovatel:	Stavba: č. 10.			
autor:	Stavba: č. 10.			
konstrukce:	Stavba: č. 10.	Stavba: č. 10.	Stavba: č. 10.	Stavba: č. 10.
investor:	ČRÚK ZÁMĚL	ČRÚK ZÁMĚL	ČRÚK ZÁMĚL	ČRÚK ZÁMĚL
objekt:	Stavba: č. 10.	Stavba: č. 10.	Stavba: č. 10.	Stavba: č. 10.
úroveň:	Modernizace sběrného dvora s výstavbou kompostárny v obci Záměl			
část výkresu:	KOMPOSTÁRNA - POHLEDY			

Příloha provozního řádu č. 4:

**ZÁZNAM O HAVARIJNÍ SITUACI** - zařízení „Sběrný dvůr s kompostárnou Záměl“

Osnova zápisu o hlášení havárie

### PROTOKOL

Sepsaný dne ....., místo  
..... ve věci prošetření havárie nebo havárie, při níž  
došlo ke zhoršení jakosti vody.

Přítomní: jmenný seznam

1. Kdo spatřil a oznámil havárii, jméno, datum a čas
2. Místo, kde havárie vznikla, datum a čas
3. Druh a množství látky, která unikla
4. Způsob a průběh likvidace havárie
5. Příčina vzniku havárie
6. Důležitá protihavarijní opatření
7. Další okolnosti
8. Závěr

Záměl dne .....

Podpisy přítomných

Priloha provozního řádu č. 5:

**VZOR INFORMAČNÍ TABULE - zařízení „Sběrný dvůr s kompostárnou Záměl“**

## Informační tabule zařízení

Název: **Zařízení ke sběru, výkupu, shromažďování, úpravě a využívání odpadů  
Sběrný dvůr s kompostárnou Záměl**

**Provozovatel:**

Obec Záměl

Záměl 158

517 43 POTŠTEJN

IČ: 00275531

**Statutární zástupce:** Starosta obce tel. 494 546 811, 724 183 256

e-mail: [obeczamel@orlice.net](mailto:obeczamel@orlice.net)

### Seznam odpadů povolených pro zařízení ke sběru, výkupu, shromažďování, úpravě a využívání odpadů

- 02 ODPADY ZE ZEMĚDĚLSTVÍ, ZAHRADNICTVÍ, RYBÁŘSTVÍ, LESNICTVÍ, MYSLIVOSTI A Z VÝROBY A ZPRACOVÁNÍ POTRAVIN**
- 02 01 Odpady ze zemědělství, zahradnictví, lesnictví, myslivosti, rybářství**
- 02 01 03 Odpad rostlinných pletiv
- 02 01 04 Odpadní plasty (kromě obalů)
- 02 01 08\* Agrochemické odpady obsahující nebezpečné látky
- 02 01 09 Agrochemické odpady neuvedené pod číslem 02 01 08
- 15 ODPADNÍ OBALY; ABSORPČNÍ ČINIDLA, ČISTICÍ TKANINY, FILTRAČNÍ MATERIÁLY A OCHRANNÉ ODĚVY JINAK NEURČENÉ**
- 15 01 Obaly (včetně odděleně sbíraného komunálního obalového odpadu)**
- 15 01 01 Papirové a lepenkové obaly
- 15 01 02 Plastové obaly
- 15 01 03 Dřevěné obaly
- 15 01 04 Kovové obaly
- 15 01 05 Kompozitní obaly
- 15 01 06 Směsné obaly
- 15 01 07 Skleněné obaly
- 15 01 09 Textilní obaly
- 15 01 10\* Obaly obsahující zbytky nebezpečných látek nebo obaly těmito látkami znečištěné
- 15 01 11\* Kovové obaly obsahující nebezpečnou výplňovou hmotu (např. azbest) včetně prázdných tlakových nádob
- 15 02 Absorpční činidla, filtrační materiály, čisticí tkaniny a ochranné oděvy**
- 15 02 02\* Absorpční činidla, filtrační materiály (včetně olejových filtrů jinak blíže neurčených), čisticí tkaniny a ochranné oděvy znečištěné nebezpečnými látkami
- 15 02 03 Absorpční činidla, filtrační materiály, čisticí tkaniny a ochranné oděvy neuvedené pod číslem 15 02 02
- 16 ODPADY V TOMTO KATALOGU JINAK NEURČENÉ**
- 16 01 Vyřazená vozidla (autovraky) z různých druhů dopravy (včetně stavebních strojů) a odpady z demontáže těchto vozidel a z jejich údržby**
- 16 01 03 Pneumatiky
- 16 01 07\* Olejové filtry
- 16 01 08\* Součástky obsahující rtuť
- 16 01 13\* Brzdové kapaliny
- 16 01 14\* Nemrznoucí kapaliny obsahující nebezpečné látky
- 16 01 15 Nemrznoucí kapaliny neuvedené pod číslem 16 01 14
- 16 01 17 Železné kovy
- 16 01 18 Neželezné kovy
- 16 01 19 Plasty
- 16 01 20 Sklo
- 16 01 21\* Nebezpečné součástky neuvedené pod čísly 16 01 07 až 16 01 11 a 16 01 13 a 16 01 14
- 16 01 22 Součástky jinak blíže neurčené
- 16 06 Baterie a akumulátory**
- 16 06 01\* Olověné akumulátory
- 16 06 02\* Nikl-kadmiové baterie a akumulátory
- 16 06 04 Alkalické baterie (kromě baterií uvedených pod číslem 16 06 03)
- 16 06 05 Jiné baterie a akumulátory

- 17 STAVEBNÍ A DEMOLIČNÍ ODPADY (VČETNĚ VYTĚŽENÉ ZEMINY Z KONTAMINOVANÝCH MÍST)**
- 17 01 Beton, cihly, tašky a keramika**  
17 01 01 Beton  
17 01 02 Cihly  
17 01 03 Tašky a keramické výrobky  
17 01 07 Směsi nebo oddělené frakce betonu, cihel, tašek a keramických výrobků neuvedené pod číslem 17 01 06
- 17 02 Dřevo, sklo a plasty**  
17 02 01 Dřevo  
17 02 02 Sklo  
17 02 03 Plasty
- 17 03 Asfaltové směsi, dehet a výrobky z dehtu**  
17 03 02 Asfaltové směsi neuvedené pod číslem 17 03 01
- 17 04 Kovy (včetně jejich slitin)**  
17 04 01 Měď, bronz, mosaz  
17 04 02 Hliník  
17 04 03 Olovo  
17 04 04 Zinek  
17 04 05 Železo a ocel  
17 04 06 Cín  
17 04 07 Směsné kovy  
17 04 11 Kabely neuvedené pod 17 04 10
- 17 05 Zemina (včetně vytěžené zeminy z kontaminovaných míst), kamení a vytěžená hlušina**  
17 05 04 Zemina a kamení neuvedené pod číslem 17 05 03  
17 05 06 Vytěžená hlušina neuvedená pod číslem 17 05 05
- 17 06 Izolační materiály a stavební materiály s obsahem azbestu**  
17 06 04 Izolační materiály neuvedené pod čísly 17 06 01 a 17 06 03
- 17 09 Jiné stavební a demoliční odpady**  
17 09 04 Směsné stavební a demoliční odpady neuvedené pod čísly 17 09 01, 17 09 02 a 17 09 03
- 20 KOMUNÁLNÍ ODPADY (ODPADY Z DOMÁCNOSTÍ A PODOBNÉ ŽIVNOSTENSKÉ, PRŮMYSLOVÉ ODPADY A ODPADY Z ÚŘADŮ), VČETNĚ SLOŽEK Z ODDĚLENÉHO SBĚRU**
- 20 01 Složky z odděleného sběru (kromě odpadů uvedených v podskupině 15 01)**  
20 01 01 Papír a lepenka  
20 01 02 Sklo  
20 01 10 Oděvy  
20 01 11 Textilní materiály  
20 01 13\* Rozpouštědla  
20 01 14\* Kyseliny  
20 01 15\* Zásady  
20 01 17\* Fotochemikálie  
20 01 19\* Pesticidy  
20 01 21\* Zářivky a jiný odpad obsahující rtuť  
20 01 23\* Vyřazená zařízení obsahující chlorofluoruhlovdíky  
20 01 25 Jedlý olej a tuk  
20 01 26\* Olej a tuk neuvedený pod číslem 20 01 25  
20 01 27\* Barvy, tiskařské barvy, lepidla a pryskyřice obsahující nebezpečné látky  
20 01 28 Barvy, tiskařské barvy, lepidla a pryskyřice neuvedené pod číslem 20 01 27  
20 01 32\* Jiná nepoužitelná léčiva neuvedená pod číslem 20 01 31  
20 01 33\* Baterie a akumulátory, zařazené pod čísly 16 06 01, 16 06 02 nebo pod číslem 16 06 03 a netříděné baterie a akumulátory obsahující tyto baterie  
20 01 34 Baterie a akumulátory neuvedené pod číslem 20 01 33  
20 01 35\* Vyřazené elektrické a elektronické zařízení obsahující nebezpečné látky neuvedené pod čísly 20 01 21 a 20 01 23<sup>6)</sup>  
20 01 36 Vyřazené elektrické a elektronické zařízení neuvedené pod čísly 20 01 21, 20 01 23 a 20 01 35  
20 01 37\* Dřevo obsahující nebezpečné látky  
20 01 38 Dřevo neuvedené pod číslem 20 01 37  
20 01 39 Plasty  
20 01 40 Kovy
- 20 02 Odpady ze zahrad a parků (včetně hřbitovního odpadu)**  
20 02 01 Biologicky rozložitelný odpad  
20 02 02 Zemina a kameny  
20 02 03 Jiný biologicky nerozložitelný odpad
- 20 03 Ostatní komunální odpady**  
20 03 01 Směsný komunální odpad  
20 03 02 Odpad z tržišť  
20 03 03 Uliční smetky  
20 03 07 Objemný odpad



Souhlas k provozování zařízení na sběr, výkup, úpravu a využívání odpadů vydal Krajský úřad,  
odbor životního prostředí a zemědělství v Hradci Králové dne ..... č.j. ....  
tel: 495 817 111

**Provozní doba zařízení:**

Provozní doba zařízení je: SD

pondělí - pátek dle telefonické dohody

sobota 10.00 – 11.00 hodin

v období od 1. dubna do 30. listopadu

pondělí - pátek dle telefonické dohody

sobota 10.00 – 11.00 hodin

v období od 1. prosince do 31. března dle intervalu svozu SKO v sudé týdny

Kompostárna: pondělí a středa 08.00 – 16.30 hodin

sobota 10.00 – 11.00 hodin

v období od 1. dubna do 30. listopadu

v případě naléhavé potřeby dle telefonické dohody

obsluha zařízení – kontaktní telefon: 494 546 811, 724 183 256



Provozní řád zařízení ke sběru, výkupu, shromažďování, úpravě a využívání odpadů  
Sběrný dvůr s kompostárnou Záměl

Příloha provozního řádu č. 7

**VZOR PŘÍJEMKY ODPADU - zařízení „Sběrný dvůr s kompostárnou Záměl“**

PRŮVODKA ODPADU - ČESTNÉ PROHLÁŠENÍ - DODACÍ LIST											
ve smyslu zákona č. 185/2001 Sb. v platném znění a prováděcích právních předpisů					Způsob vyplňování: odpovídající údaj označte popiskem nebo X						
ID číslo smlouvy/číslo zak. popisu odpadu					Zákazník:						
Identifikační údaje původce nebo dodavatele odpadu					ODPAD (zařazení podle Katalogu odpadu)						
Název nebo jméno, příjmení:					Název druhu odpadu						
					Katalogové číslo (dle Katalogu odpadů)						
Adresa/sídlo:					Kategorie odpadu						
					<input type="checkbox"/> Odpad zařazený podle Katalogu odpadů jako odpad ostatní <input type="checkbox"/> Odpad zařazený podle Katalogu odpadů jako odpad nebezpečný <input type="checkbox"/> Odpad, kterému byla kat. nebezpečný odpad přiznána v souladu s čl. 5 odst. 1 písm. b) nebo c) a) 6 odst. 2 zákona č. 185/2001 Sb. a která v katalogu odpadů kat. číslo označena						
IČ:											
Zařízení provozovatele, ve kterém je možné odpad upravit, využít nebo odstranit:			Kompostárna	Sklad	Solidifikace	Biodegradace	S-N0	S-001	S-002	S-003	Jiné:
<b>ČESTNÉ PROHLÁŠENÍ</b>											
Dodávám odpad odpovídajícím svým původem a vlastnostem informacím poskytnutým v základním popisu odpadu, který byl předán spolu s první z řady bodůvek odpadu do zařízení.											
K datu předání této opakovaně používané odpadů do zařízení nedošlo ke změně surovin a technologie procesu, ve kterém odpad vzniká nebo časem změnám, které by ovlivnily kvalitativní ukazatele odpadu klíčové pro možnost přijetí odpadu do zařízení a všechny údaje uvedené v této průvodce jsou skutečné a pravdivé.											
V případě pravidelného ověřování kritickým ukazatelem je odpad do zařízení dodáván opakovaně pouze v případě, že nejsou kritické ukazatele překročeny.											
Dopravce:					Původce nebo dodavatel odpadu						
SPZ:					Přiznání je poskytnuto						
Poznámky:					Datum:						
Prohlašujeme, že se jedná o odpad vzniklý na území obce při činnosti fyzických osob podle §4, písm. B, zákona č. 185/2001 Sb., ve znění pozdějších předpisů, se sníženou 10% sazbou DPH											
ANO			NE								

Příloha PŘ č. 8

## VÝPIS Z REGISTRU EKONOMICKÝCH SUBJEKTŮ



Hradec Králové dne 05.10.2009

Č.j. 583/2009-7112/E

### Vypis z registru ekonomických subjektů

Naše značka

stav ke dni: 06.10.2009

#### Identifikace ekonomického subjektu:

Identifikační číslo (IČO):	00275531
Obchodní jméno:	Obec Záměl
Jméno fyzické osoby:	
Adresa sídla / místa podnikání:	Záměl 158 51743 Záměl
Okres:	CZ0524 - Rychnov nad Kněžnou
Obec s rozšířenou působností:	5213 Rychnov nad Kněžnou
Obec s pověřeným obecním úřadem:	52133 Vamberk

#### Základní charakteristiky

Právní forma:	801	Obec nebo městská část hlavního města Prahy
Datum vzniku:	01.07.1973	
Stav:	1	Subjekt bez omezení v činnosti
Datum zániku:		
Činnost dle CZ-NACE:	841100	Všeobecná činnost veřejné správy

ČSÚ nepopovídá za škodu, která by mohla vzniknout v souvislosti s neohlášením změn místa podnikání právnickými či fyzickými osobami orgánům, které přidělily IČO nebo prodloužily při předávání dokladů z rejstříkových soudů a živnostenských úřadů orgánům státní statistiky.

Vyhotoval: Milošava Bednářová  
Číslo odboru: 7112  
Telefon: 495762318

Příloha PR č. 9

## VÝPIS Z USNESENÍ ZASTUPITELSTVA

### VÝPIS Z USNESENÍ ČÍSLO 1 ZASTUPITELSTVA OBCE ZÁMĚL


Záměl, Ze dne 12. 11. 2010

#### USTAVUJÍCÍ ZASEDÁNÍ ZO

##### I. ZO zvolilo

- a) starostu - Josefa Novotného, nar. 5. 5. 1976 v Rychnově nad Kněžnou, bytem Záměl 231
- b) místostarostku - Milenu Kaplanovou, nar. 21. 6. 1965 v Rychnově nad Kněžnou, bytem Záměl 168

V Záměli dne 12. 11. 2010

Starosta: .....  


Místostarosta: .....  




## Identifikační údaje provozovatele zařízení:

**Název:** Zařízení ke sběru, výkupu, shromažďování, úpravě a využívání odpadů

**Provozovatel:**

Obec Záměl

Záměl 158

517 43 POTŠTEJN

IČ: 00275531

**Statutární zástupce:** Josef Novotný - starosta obce Záměl, tel. 494 546 811, 724 183 256

e-mail: [obeczamel@orlice.net](mailto:obeczamel@orlice.net)

## Zásady laické první pomoci

- **CO JE PRVNÍ POMOC** - první pomoc je péče nebo léčba poskytnutá postiženému před příjezdem Zdravotnické záchranné služby nebo jiného kvalifikovaného odborníka.
- **CÍLE PRVNÍ POMOCI** - tři cíle první pomoci jsou:
  1. zachránit život
  2. zabránit zhoršení zdravotního stavu
  3. urychlit proces uzdravení
- **PRIORITY** - je nutné zajistit tři základní životní funkce:
  1. je nezbytné zprůchodnit a udržet průchodné dýchací cesty
  2. dýchání je v případě potřeby nutné obnovit a udržovat umělým dýcháním
  3. je nezbytné obnovit a udržet krevní oběh nepřímou srdeční masáží a zastavením krvácení
- **JAKÉ VYBAVENÍ POTŘEBUJETE** - nepotřebujete žádnou zvláštní výbavu. Dobře vybavená lékárnička pro první pomoc obsahuje řadu užitečných pomůcek, ale ne vždy ji máte v případě potřeby pohotově k dispozici. Můžete však použít cokoli co je právě k dispozici, můžete improvizovat, pokud je to potřeba.
- **ZÁKLADNÍ PRAVIDLA** - velmi důležité je nestát se sám postiženým, když se pokoušíte o záchranu druhého. Nepřibližujte se proto k postiženému, pokud se přitom dostává do nebezpečí i váš život (např. úraz elektrickým proudem). Nejdříve se zabývejte těmi, kdo jsou nejvážněji zraněni. Nehýbejte s postiženým, pokud to není zcela nutné. Neopatrná manipulace s postiženým může podstatně zhoršit jeho zranění.

## Obecné zásady první pomoci

1. Zajistíme bezpečnost sobě i postiženému popř. postiženým.
2. Vyšetříme postiženého.
3. Zavoláme tísňové volání 150. 112 voláme pouze při hromadných neštěstích.
4. Poskytnutí první pomoci dále jen PRP.
5. Kontrolujeme postiženého až do příjezdu rychlé zdravotnické pomoci dále jen RZP.

## Posloupnost výkonů zachraňující život

Tyto výkony můžeme provést kdykoli a kdekoli.

1. Zástava prudkého krvácení.
2. **ABC**
3. Chlazení rozsáhlých popálenin.
4. Ošetření otevřeného poranění hrudníku (pneumotorax).
5. Ošetření dalších poranění.
6. Protišoková opatření.
7. Při bezvědomí stabilizovaná poloha.

Při volání RZP ohlásíme :

1. Jméno volajícího
2. Místo nehody
3. Druh nehody
4. Počet zraněných
5. Provedené výkony

**Nikdy** nepokládáme sluchátko dříve než dispečer. Při dopravních nehodách dáváme výstražný trojúhelník do vzdálenosti asi 100m. Vypneme zapalování a zakážeme kouřit (pro případ unikání paliva). Motocyklistům nesundáváme přilbu.

Výjimku tvoří zástava dýchání. Pokud tedy musíme sundat přilbu, musíme držet krk, aby hlava nespadla.

## Co se nesmí dělat při první pomoci

- Svlékat oděv (výjimka při poleptání a nebo je-li nasáklý kapalinou např. benzín. Oděv vyhrneme nad ránu a pokud je to nutné rozstříhneme nejlépe ve švu.
- Vracet vyhrězlé vnitřnosti zpět do dutiny břišní
- Zkoušet hloubku rány
- Zatlačovat kostní úlomky zpět do rány
- Odstraňovat z ran vyčnívající předměty

- Do ran nedávat zasypy, masti nebo polévat dez. prostředky
- Podávat tekutiny
- Násilně měnit polohu- je-li postižený při vědomí nevnucujeme mu polohu kterou odmítá.

Výjimku tvoří je-li postižený při vědomí a krvácí nebo zvrací z dutiny ústní dáme do stabilizované polohy. Protože tato poloha zabrání aspiraci(vdechnutí) zvratků popř. krve

- Ponechávat postiženého bez dozoru.

### **První pomoc, přístup a opatření před příjezdem odborné pomoci**

#### 1. Odstranění vyvolávající příčiny a rychlé orientační zhodnocení hloubky bezvědomí.

To znamená např. přerušení elektrického obvodu (vypnutí spínačů, vypínačů, vytažení přístrojů ze zásuvky, vypnutí jističů, pojistek....), Vynesení ze zamořeného prostoru (požár, kouř, chemikálie...)přenesení do stínu,vytažení z vody atd ,vše provádíme tak ,aby nedošlo k ohrožení života či zdraví záchránce.

Vyproštění zejména při autonehodách musí být enormě opatrné a nenásilné,neboť se může jednat o současné poranění mozku a pateře (míchy), které může nešetrné a neinformované vyprošťování velmi podstatně zhoršit. Stejně tak může být poranění hlavy kombinováno s poraněním hrudníku, břicha a končetin, s krvácením atd. K těmto opatřením můžeme přiřadit i uložení nemocného do bezpečí při křečích tak, aby nemohlo dojít k poranění o okolní předměty.

#### 2. Zavolání odborné pomoci

Je velice důležitým opatřením, zejména v případě většího počtu záchránců kdy nezdrží vůbec. Je-li záchránce sám, zdržení je oproti výhodě včasné odborné pomoci zanedbatelné.

Zdravotnická záchranná služba - tel.č. 155 (při telefonování z mobilního telefonu se lze zatím dovolat dispečinku zdravotní záchranné služby v nejbližším větším centru, který musí výzvu předat dál - proto je nutno podat co nejpřesnější informace o stavu nemocného, místě nehody či nálezu nemocného - město, ulice...).

#### 3. Zachování průchodnosti dýchacích cest

*Spočívá v:*

- odstranění cizích těles, vody, zvratků zejména z oblasti horních dýchacích cest,
- trojitý manévr - záklon hlavy, předsunutí dolní čelisti, pootevření úst.
- uložení do stabilizované polohy - pouze v případě, že nemocný sám dostatečně dýchá a je schopen bez pomoci udržet průchodné dýchací cesty. Pokud například pokračuje zvracení -udržíme nadále pacienta ve stabilizované poloze a např. přidržováním hlavy, odstraňováním obsahu z dutiny ústní spolu s odstraňováním překážek v odtoku -umožňujeme udržení průchodných dýchacích cest.



Rozhodně se nesnažíme o žádné nedoporučované manévry jako například vytahování jazyka z úst, předklánění hlavy a podobně, neboť všechny tyto manévry nejen zhoršují průchodnost dýchacích cest, ale mohou vést k poranění jazyka, krvácení do dutiny ústní ... (např. při křečích).

#### 4. Zajištění dostatečného dýchání

Jestliže pacient po uvolnění nebo zprůchodnění dýchacích cest nedýchá (viz odstavec shora), zahajujeme kříšení dýchání dýcháním z úst do úst (viz kapitola kardiopulmonální resuscitace).

#### 5. Zajištění oběhu

Není-li nehmotný puls na velkých cévách - zahájíme nepřímou masáž srdeční.

Součástí zajištění oběhu jsou i následující opatření

- stavění krvácení
- protišoková poloha - zvednutí dolních končetin alespoň o 45 stupňů.
- podání tekutin jen v případech, kdy je s pacientem alespoň částečný kontakt a víme, že např. několik hodin či dnů nepil (staří, opuštění lidé). Nicméně platí absolutní zákaz podání tekutin v případech, kdy nelze vyloučit po převozu do nemocnice nutnost naléhavého operačního výkonu.

#### 6. Zjištění a ověření příčin nebo okolností vedoucích k bezvědomí, nejsou-li zjevné

Patří sem zjištění dalších informací od kompetentních rodinných příslušníků, přátel týkajících se průvodních onemocnění srdce, údaje o vysokém krevním tlaku, prodělaných cévních mozkových příhodách, operacích, cukrovce, s bližšími informacemi o její léčbě (podávání insulínu), lécích, které nemocný užívá, alergiích.

Zvláště pak věnujeme pozornost přítomnosti

- vpichů od injekčních jehel na pažích, v meziprstí...,
- zápach dechu - alkohol, aceton (cukrovka), toluen,
- ohledání místa nálezu osoby - ampule, stříkačky, lahvičky či blistry od léků, dopis na rozloučenou...

Všechna tato opatření je nutno zahájit včas a bez zbytečného váhání, neboť jak bylo řečeno již v definici, bezvědomí může a většinou signalizuje velmi závažný stav nemocného. To se týká nejen akutních stavů ve smyslu úrazu, ale i zhoršení již existujícího onemocnění. Včasné a rozhodné poskytnutí laické první pomoci je mnohdy prvním a často rozhodujícím krokem k záchraně zdraví i života. Včasné přivolání odborné pomoci pak samozřejmě umožňuje poskytnutí nejvyšší odborné péče v nejkratším čase a podstatně zvětšuje šance nemocného na přežití a úplné uzdravení.

## „A“ - uvolnění dýchacích cest (Airway Control)

### Dušení

Při neprůchodnosti dýchacích cest.

### Příčiny

Nejčastější příčinou neprůchodnosti dýchacích cest u osob v bezvědomí je zapadnutí kořene jazyka. Další příčinou je cizorodý obsah (tuhý či tekutý) v dutině ústní.

### Příznaky

Při částečné neprůchodnosti dýchacích cest jsou přítomny zvukové fenomény jednak vlastního dýchání a fenomény z neprůchodnosti - chrčení, chrápání, bublání apod.; při úplné neprůchodnosti dýchacích cest tyto fenomény chybí. Zpočátku jsou přítomny dýchací pohyby bránice a hrudníku s napínáním svalových struktur na přední ploše krku

### Metody

Pokus o odstranění cizorodého materiálu z dýchacích cest jejich vyčištěním, případně v kombinaci s úderem (i opakovaným) mezi lopatky

- Esmarchův trojitý hmat (nutno neustále udržovat) - kombinuje:

- a) záklon hlavy
- b) předsunutí dolní čelisti
- c) otevření úst

*Pozn.: při podezření na poranění krční páteře záklon hlavy neprovádíme a průchodnost dýchacích cest zajišťujeme pootevřením úst a předsunutím dolní čelisti tahem za její úhel.*

Podání-li se těmito opatřeními obnovit průchodnost dýchacích cest, lze uložit postiženou osobu, která je v bezvědomí a dostatečně spontánně dýchá do stabilizované polohy.

## „B“ - umělé dýchání (Breathing Support)

## „C“ - nepřímá srdeční masáž (Cardiac Support)

V Rybné nad Zdobnicí, dne 31.10.2012



.....  
Razítko a podpis

Josef Novotný

starosta obce

v zastoupení Radek Sokol

zmocněnec